



Аналитические материалы
по результатам
идентификации
общеобразовательных организаций
Сахалинской области
в 2021 г.



**ГБУ «Региональный центр оценки качества
образования Сахалинской области»**

**Отдел мониторинговых исследований и
экспертных оценок качества образования**

2021 г.

Оглавление

Введение	3
1. Кластеризация школ	5
2. Идентификация ОО по индексу ИОР	6
3. Идентификация ОО по индексу ИСБШ	9
4. Идентификация ОО посредством комплексного анализа данных (ИОР + ИСБШ)	19
Выводы и рекомендации	22
ПРИЛОЖЕНИЯ	25

Введение.

Идентификация общеобразовательных организаций Сахалинской области (далее – Идентификация) осуществлялась с 22 сентября по 12 ноября 2021 года на основании распоряжения министерства образования Сахалинской области от 16.09.2021 № 3.12-1173-р «О проведении идентификации школ с низкими образовательными результатами, школ с высокими образовательными результатами, школ со средним уровнем образовательных результатов и школ, функционирующих в неблагоприятных социальных условиях, в Сахалинской области в 2021 году» с учетом Методики выявления общеобразовательных организаций, имеющих низкие образовательные результаты обучающихся, на основе комплексного анализа данных об образовательных организациях, в том числе данных о качестве образования, утвержденной приказом Рособнадзора от 19.08.2020 № 847 «Об утверждении Методики выявления общеобразовательных организаций, имеющих низкие образовательные результаты обучающихся, на основе комплексного анализа данных об образовательных организациях, в том числе данных о качестве образования».

Цель идентификации – выявление «эффективных», «резильентных», «не справляющихся» и «депривированных» школ для эффективного управления качеством образовательных результатов и образовательной деятельности на региональном, муниципальном и школьном уровнях¹.

В региональном исследовании 2021 года по идентификации школ приняли участие 153² общеобразовательные организации из 18-ти муниципальных образований Сахалинской области.

Идентификация ОО осуществлялась в четыре этапа:

1. первый этап: кластеризация школ по уровню реализуемых общеобразовательных программ: школы, реализующие программы начального общего образования (НОО), школы, реализующие программы основного общего образования (ООО), школы, реализующие программы среднего общего образования (СОО), школы повышенного типа (гимназии, лицеи);

2. второй этап: идентификация в каждом кластере ШНОР, ШВОР и ШСОР с использованием индекса образовательных результатов (ИОР) посредством использования данных национальных исследований: Всероссийских проверочных работ (ВПр), Основного государственного экзамена (ОГЭ), Единого государственного экзамена (ЕГЭ);

3. третий этап: идентификация ШНСУ посредством индекса социального благополучия школы;

¹ Определения понятий см. в «Методике идентификации школ с низкими образовательными результатами (ШНОР), школ с высокими образовательными результатами (ШВОР), школ со средним уровнем образовательных результатов и школ (ШСОР), функционирующих в неблагоприятных социальных условиях (ШНСУ), в Сахалинской области» - URL: https://www.rcoko65.ru/sites/default/files/pdf/362-r_ob_utverzhdenii_metodiki.pdf.

² Из них 3 ОО реализуют только адаптированные основные общеобразовательные программы (коррекционные), исследовались только по критерию ИСБШ.

4. четвертый этап: идентификация «эффективных», «резильентных», «несправляющихся» и «депривированных» школ посредством комплексного анализа результатов предыдущих этапов.

Идентификация школ осуществлялась на основе региональных критериев, включающих два индекса: индекс образовательных результатов — ИОР и индекс социального благополучия школы - ИСБШ.

В процессе обработки информации использованы элементы кластерного анализа.

Примечание: Кластерный анализ (англ. cluster analysis) — многомерная статистическая процедура, выполняющая сбор данных, содержащих информацию о выборке объектов, и затем упорядочивающая объекты в сравнительно однородные группы. Кластер (англ. cluster — скопление, кисть, рой) — объединение нескольких однородных элементов, которое может рассматриваться как самостоятельная единица, обладающая определёнными свойствами.

Для проведения исследования была разработана электронная форма анкеты³ школы, заполняемая руководителями ОО. В первом разделе анкеты школы предоставлялись данные об образовательных результатах ОО. Во втором разделе анкеты школы предоставлялись данные о социальных условиях ОО. В результате обработки полученных данных:

- по первому разделу (ИОР) был составлен и ранжирован в порядке возрастания список школ для определения каждой ОО в один из четырех кластеров, где школы, находящиеся ниже первого квартиля (первые 37 школ) относятся к ШНОР; школы, находящиеся выше третьего квартиля (последние 37 школ) относятся в ШВОР; остальные школы — ШСОР;
- по второму разделу (ИСБШ) был сформирован рейтинг школ (общий для кластеров городских и сельских школ) по возрастанию индекса, где школы, находящиеся ниже первого квартиля (первые 37 школ) относятся к ШНСУ; остальные школы относятся к школам с благоприятными социальными условиями (ШБСУ).

Посредством комплексного анализа результатов (сопоставления) были сформированы списки «эффективных», «резильентных», «не справляющихся» и «депривированных» школ:

- «*эффективные школы*» - школы: *1 подгруппа* - показывающие высокие образовательные результаты и находящиеся в благоприятных социальных условиях (ШВОР + ШБСУ); *2 подгруппа* - показывающие средние образовательные результаты и находящиеся в благоприятных социальных условиях (ШСОР + ШБСУ);
- «*резильентные школы*» - школы: *1 подгруппа* - показывающие высокие образовательные результаты и находящиеся в сложных социальных условиях

³ Анкета школы представлена на стр. 10 «Методики идентификации школ с низкими образовательными результатами (ШНОР), школ с высокими образовательными результатами (ШВОР), школ со средним уровнем образовательных результатов и школ (ШСОР), функционирующих в неблагоприятных социальных условиях (ШНСУ), в Сахалинской области» - URL: https://www.rcoko65.ru/sites/default/files/pdf/362-r_ob_utverzhdenii_metodiki.pdf .

- (ШВОР + ШНСУ); 2 подгруппа - показывающие средние образовательные результаты и находящиеся в сложных социальных условиях (ШСОР + ШНСУ);
- «не справляющиеся школы» - школы, находящиеся в благоприятных социальных условиях, но при этом показывающие низкие образовательные результаты (ШНОР + ШБСУ);
 - «депривированные школы» - школы с одновременно низкими образовательными результатами и находящиеся в сложных социальных условиях (ШНОР + ШНСУ).

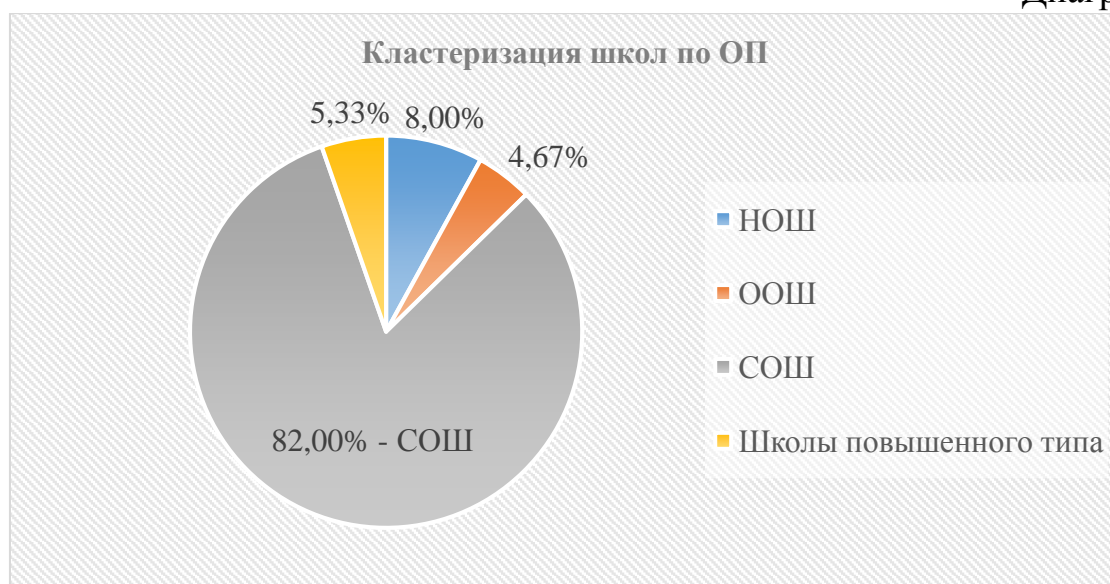
Статистическая, организационно-техническая и аналитическая работа выполнена отделом мониторинговых исследований и экспертных оценок качества образования ГБУ «Региональный центр оценки качества образования Сахалинской области».

1. Кластеризация школ

В зависимости от реализуемых общеобразовательных программ в ОО – участниках исследования, осуществлена кластеризация 150-ти школ Сахалинской области⁴ (диаграмма 1):

- школы, реализующие программы начального общего образования (НОО) – 12 ОО (8%),
- школы, реализующие программы основного общего образования (ООО) – 7 ОО (5%),
- школы, реализующие программы среднего общего образования (СОО) – 123 ОО⁵ (82%),
- школы повышенного типа (гимназии, лицеи) – 8 ОО (5%).

Диаграмма 1



Таким образом, в Сахалинской области преобладают школы, реализующие программы среднего общего образования (82%).

⁴ Распределение образовательных организаций региона по кластерам приведено в Приложении 1.

⁵ Из них 4 ОО реализуют только очно-заочную, заочную формы и самообразование (ВСОШ, О(с)ОШ).

2. Идентификация ОО по индексу ИОР

На основании анализа показателей образовательных результатов⁶ ОО Сахалинской области – участников исследования идентифицированы и выявлены в каждом кластере⁷ школы с низкими образовательными результатами (ШНОР), высокими образовательными результатами (ШВОР), школы со средним уровнем образовательных результатов (ШСОР)

На диаграмме 2 наглядно представлено распределение всех ОО выборки по показателю ИОР.

Диаграмма 2



Диаграмма 2 демонстрирует что, во всех ОО Сахалинской области ИОР превышает 50 единиц.

Рассмотрим характеристики ИОР в каждом кластере. Статистические показатели ИОР по кластерам представлены в таблице 1.

Таблица 1

Статистические показатели ИОР по кластерам

Кластер	НОШ	ООШ	СОШ	ШПТ
Показатели ИОР				
Число школ	12	7	123	8
Максимальное значение	100	86	85	94
Верхний квартиль	98	78	78	90
Медиана	91	67	75	86
Среднее значение	89	70	74	86
Нижний квартиль	82	62	70	83
Минимальное значение	65	58	64	78
Размах	35	28	21	16
Межквартильный размах	16	16	8	7

⁶ Данные национальных исследований: Всероссийских проверочных работ (ВПР), Основного государственного экзамена (ОГЭ), Единого государственного экзамена (ЕГЭ).

⁷ Распределение образовательных организаций региона в каждом кластере по показателям образовательных результатов приведено в Приложении 1.

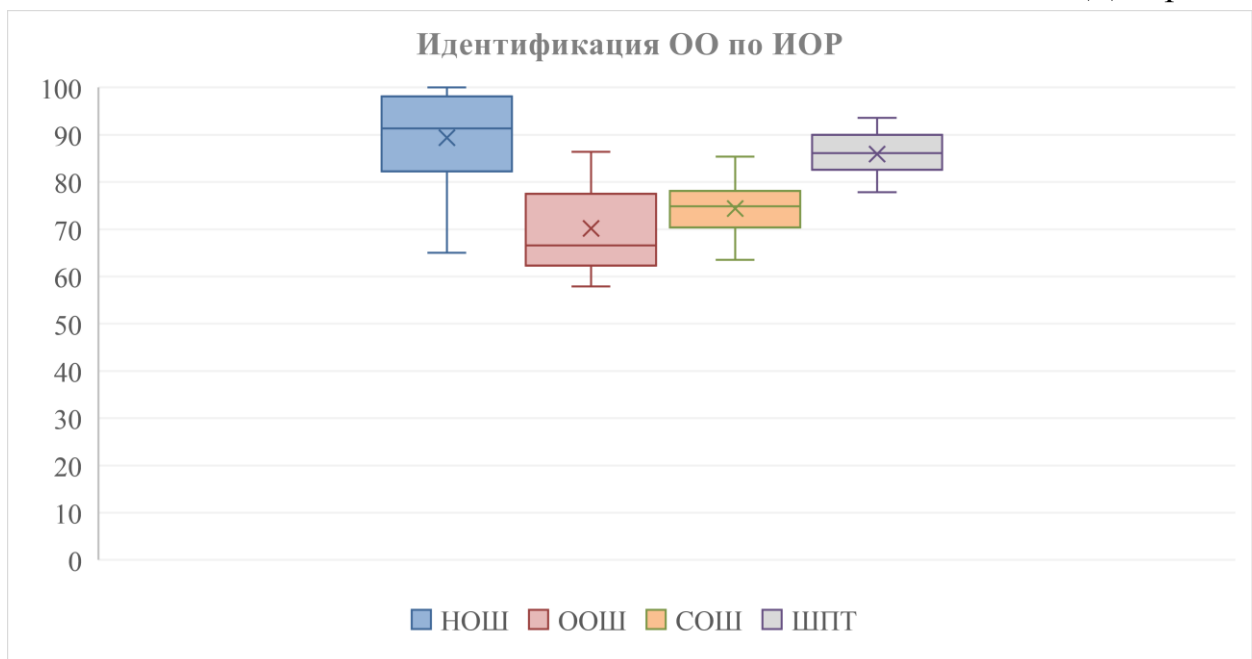
Примечание: Медиана делит группы на две равные части, и мы видим, в соответствии со значениями из таблицы 2, что у половины школ в кластерах НОШ, СОШ среднее значение ниже медианы, в ООШ – выше, в ШПТ – равно медиане. Если данные среднего значения выше медианы, как в кластере ООШ, это значит, что в кластере больше ОО, образовательные результаты которых выше (лучше) других ОО из этого же кластера. Если среднее значение ниже медианы, как в кластерах НОШ и СОШ, то в кластере больше ОО со средними и низкими образовательными результатами. Соответствие данных по среднему значению и медиане (нормальное распределение), как в кластере ШПТ, говорит о равном (стабильном) распределении ОО с высокими и низкими результатами в кластере.

Квартили представляют собой значения изучаемого признака, делящие ранжированную совокупность объектов (в данном случае школ) на четыре равновеликие части. Различают нижний квартиль, отделяющий 25% единиц совокупности с наименьшими значениями признака, и верхний квартиль, отсекающий в ранжированном ряду 25% единиц с наибольшими значениями признака. Это означает следующее: у 25% единиц совокупности значения признака меньше нижнего квартиля, а у оставшихся 75% – выше нижнего квартиля; у 75% единиц значения ниже верхнего квартиля, а у оставшихся 25% – выше верхнего квартиля. Медиана является средним квартилем.

Межквартильный размах рассчитывается как разность между верхним и нижним квартилями (или градиент). Межквартильный размах представляет собой разброс значений для «золотой середины» – тех единиц совокупности, которые находятся между нижним и верхним квартилями (или разброс значений между «слабой» группой (25% единиц с наименьшими значениями признака) и «сильной» группой (25% единиц с наибольшими значениями признака)). Чем больше градиент, тем больше разность в уровнях подготовки между самыми слабыми и самыми сильными школами в конкретной группе, как в кластерах НОШ и ООШ.

Наглядно характеристики индекса образовательных результатов для разных кластеров школ представлены на диаграмме 3.

Диаграмма 3



Примечание: Высота «коробочки» соответствует межквартильному размаху. Горизонтальная полоса на «коробочке» показывает медиану. Верхняя граница коробочки соответствует верхнему квартилю, а нижняя граница коробочки – нижнему квартилю. «Усы» показывают минимальное и максимальное значения показателя в соответствующей группе (в кластере).

Как видно из диаграммы, «коробочки» разных кластеров (НОШ, ООШ, СОШ и ШПТ) по показателю ИОР находятся на разной высоте. Мы видим, что выше других на диаграмме расположена «коробочка» кластера НОШ, образовательные результаты в школах данного кластера выше, и показатели школ, попавших в группу ШНОР выше (лучше), чем в других кластерах, несмотря на распределение ОО по группам ШНОР, ШСОР и ШВОР внутри кластера. Данные результаты

традиционны для российских школ, в которых, как правило, на уровне начального общего образования демонстрируются достаточно высокие образовательные результаты. Возможными причинами которых являются следующие: достаточно высокий уровень мотивации младших школьников, обусловленный новизной образовательного процесса; наличие одного учителя по всем учебным предметам (являющегося одновременно классным руководителем), который знает особенности каждого ребенка и учитывает их в совокупности при преподавании всех предметов курса.

Ниже расположена «коробочка» кластера ШПТ: школы равномерно распределились по индексу ИОР по обе стороны медианы, межквартильный размах небольшой, «коробочка» уже, разница в уровнях подготовки между самыми слабыми и самыми сильными школами в данной группе меньше, чем в кластере НОШ. Показатели школ, попавших в группу ШВОР, ШСОР и ШНОР в кластере ШПТ ниже, чем в кластере НОШ, но выше, чем в остальных кластерах. Эти результаты так же ожидаемы и объяснимы повышенными требованиями, предъявляемыми к обучающимся, поступающими в данные образовательные учреждения, более высокий уровень (расширенный, углубленный) образовательных программ; более глубокий уровень индивидуализации образовательного маршрута обучающихся.

Результаты кластера СОШ по индексу ИОР ниже, и школы, входящие в группу ШНОР, в этом кластере показывают образовательные результаты гораздо ниже НОШ и ШПТ (это касается также школ, выделенных в кластере СОШ в группы ШВОР и ШСОР). Результаты этого кластера могут объясняться тем, что на этапе среднего общего образования обучающиеся более ответственно подходят к выбору своего образовательного маршрута и являются активными субъектами образовательного процесса.

Самые низкие показатели ИОР в группе ШНОР, как видно на диаграмме 3, у школ из кластера ООШ. Межквартильный размах большой, что означает большую разницу в уровнях подготовки между самыми слабыми и самыми сильными школами в данной группе. Данные результаты так же традиционны для российских школ, уровень образовательных результатов, как правило, «проседает» при переходе из начальной школы в основную.

Таким образом, несмотря на одинаковое название групп «школы с низкими образовательными результатами» или «школы с высокими образовательными результатами», показатели образовательных результатов в разных кластерах отличаются (низкие, как и средние, и высокие результаты только относительно своего кластера школ).

Примечание: Как можно использовать такие данные? Например, образовательная организация является представителем определенного кластера и группы по индексу ИОР, а это значит, что с большой вероятностью выпускники этой ОО будут распределяться по уровням подготовки в соответствии с характерным для данной группы распределением. Реальное индивидуальное распределение для конкретной школы может отличаться от «типичного» для группы, но в статистическом смысле различия не будут значимыми.

Особенности показателей образовательных результатов ОО в 2021 году

Результаты идентификации ОО Сахалинской области в 2021 году в части исследования индекса образовательных результатов особенные.

Согласно постановлению Правительства Российской Федерации от 26.02.2021 г. № 256, в связи с принятыми мерами на фоне эпидемиологической ситуации по COVID-19 в 2021 году был принят особый порядок проведения ЕГЭ и государственной итоговой аттестации выпускников.

Для получения аттестата о среднем общем образовании выпускникам, которые не планировали поступать в вузы, вместо ЕГЭ нужно было сдать государственный выпускной экзамен (ГВЭ) по двум предметам – русскому языку и математике.

Выпускникам, которые собирались поступать в вузы, для получения аттестата, достаточно было сдать на удовлетворительный результат ЕГЭ по русскому языку. ЕГЭ по математике базового уровня в 2021 году не проводился.

В связи с особым порядком проведения ЕГЭ в 2021 году, результаты ОО по нескольким показателям, применяемым для расчета ИОР, ниже показателей предыдущих лет (средних показателей за предшествующие 3-5 лет):

- «Доля участников ЕГЭ по русскому языку, получивших результат от 61 балла и выше»;
- «Доля участников ЕГЭ по математике профильного уровня, получивших результат от 61 балла и выше»;

по двум показателям результаты равны нулю во всех ОО области:

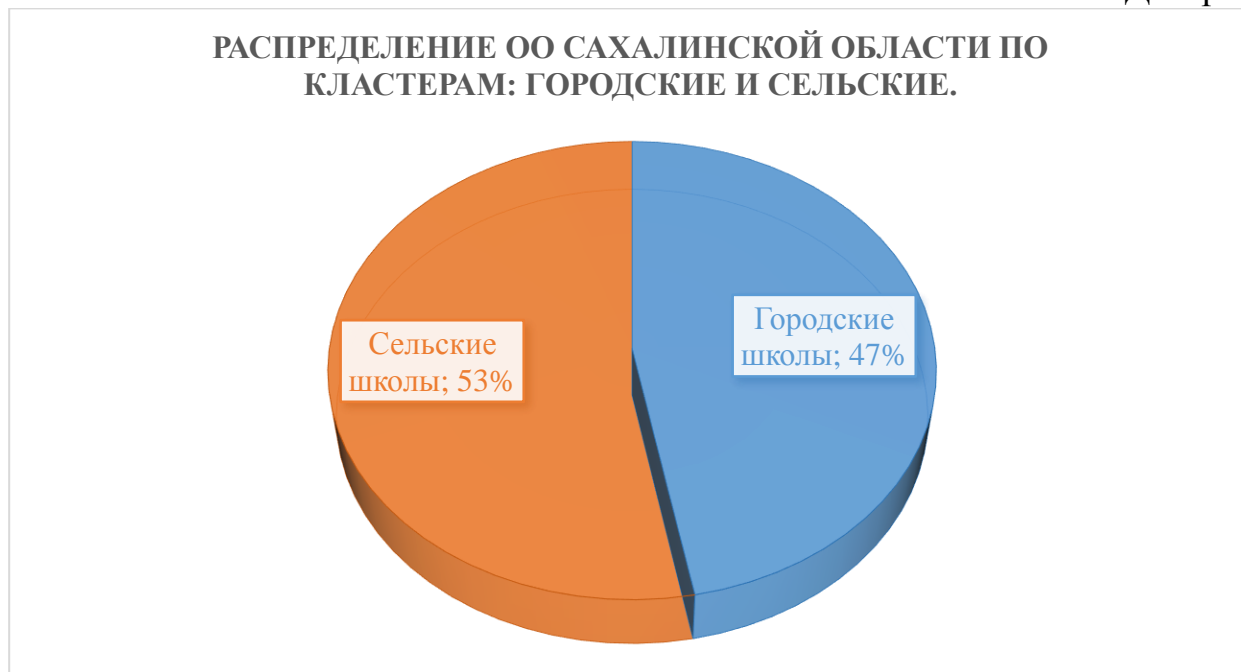
- «Доля участников ЕГЭ по математике базового уровня, получивших отметки «4» и «5»;
- «Доля участников ЕГЭ по математике базового уровня, получивших отметку «2».

3. Идентификация ОО по индексу ИСБШ

Для идентификации школ посредством индекса социального благополучия школы (ИСБШ) все ОО региона – участники исследования - были разбиты на два кластера: городские (70⁸ ОО) и сельские (80 ОО) школы⁹ (диаграмма 4).

⁸ Отдельно исследованы еще 3 коррекционные ОО (не вошли в указанное количество), являющиеся городскими.

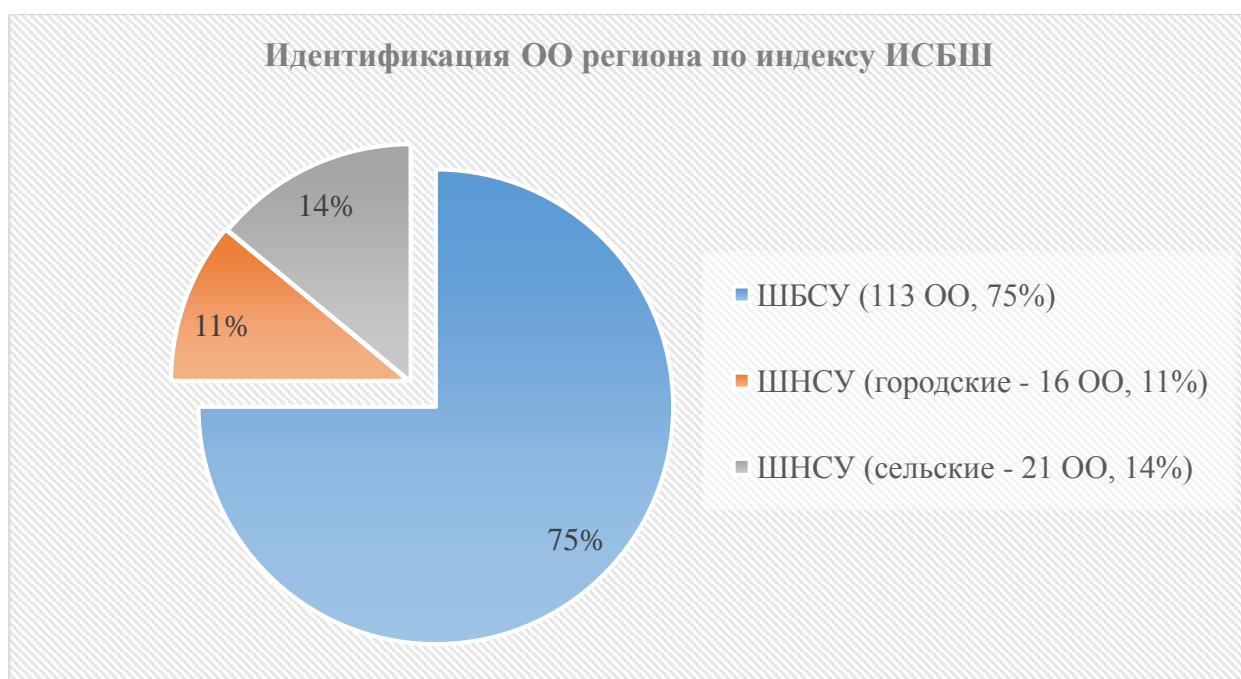
⁹ Распределение образовательных организаций региона в каждом кластере на городские и сельские приведено в Приложении 2.



Как понятно из диаграммы 4, количество сельских и городских школ в регионе примерно одинаковое с перевесом в 6% сельских школ.

После расчета ИСБШ в каждом кластере был сформирован общий рейтинг школ по возрастанию индекса и проведено распределение ОО – участников исследования на школы, функционирующие в неблагоприятных социальных условиях (ШНСУ), и школы с благоприятными социальными условиями (ШБСУ)¹⁰ (диаграмма 5).

Диаграмма 5.



¹⁰ Рейтинг образовательных организаций региона по индексу ИСБШ приведен в Приложении 2.

Количество школ, функционирующих в неблагоприятных социальных условиях (ШНСУ) 37 ОО, это школы первого квартиля (25%) в распределении. Из них: количество сельских школ, функционирующих в неблагоприятных социальных условиях (ШНСУ) (21 ОО - 14%), незначительно превышает количество городских школ (16 ОО - 11%)¹¹.

На диаграмме 6 наглядно представлено распределение всех ОО выборки по показателю ИСБШ.

Диаграмма 6



Как понятно из диаграммы 6, показатели всех ОО по индексу ИСБШ превышают 60, в 14-ти ОО (самый высокий столбик) показатель равен 91.

Статистические показатели ИСБШ по кластерам представлены в таблице 2.

Таблица 2

Статистические показатели ИСБШ по кластерам

Кластер	НОШ	ООШ	СОШ	ШПТ
Показатели ИСБШ				
Число школ	12	7	123	8
Максимальное значение	96	91	96	98
Верхний квартиль	92	87	90	97
Медиана	83	85	86	94
Среднее значение	86	84	85	94
Нижний квартиль	82	81	80	90
Минимальное значение	79	79	64	90
Размах	16	6	30	8
Межквартильный размах	10	6	10	7

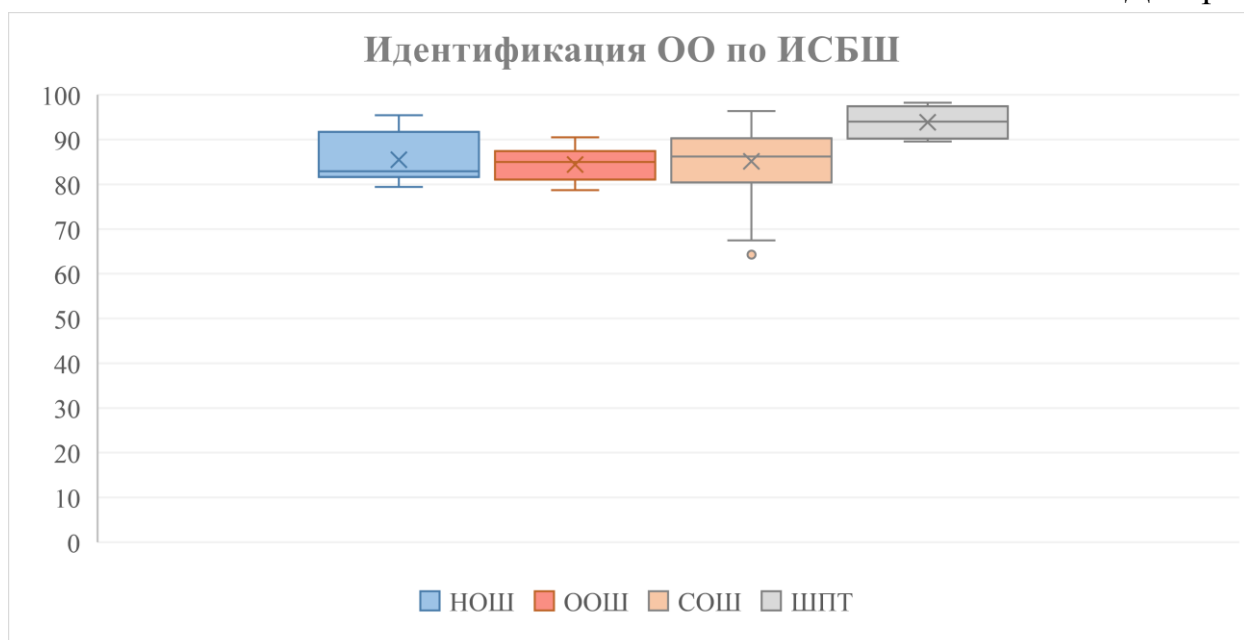
¹¹ Как показали результаты отдельного исследования, еще 3 ОО региона, реализующие только адаптированные основные общеобразовательные программы (коррекционные), по критерию ИСБШ также отнесены к кластеру школ, функционирующих в неблагоприятных социальных условиях (ШНСУ).

Из таблицы 3 видно, что школы отличаются по уровню социального благополучия: минимум ИСБШ в кластере СОШ равен 64, максимум в кластере ШПТ равен 98.

Таким образом, у половины школ в кластерах ООШ и СОШ среднее значение немного ниже медианы, в кластере НОШ - выше медианы, в ШПТ - равное медиане. Такие данные характеризуют распределение ОО по индексу ИСБШ внутри каждого кластера: в кластерах ООШ и СОШ больше ОО, индекс социального благополучия которых ниже (хуже) других ОО из этого же кластера; в кластере НОШ – выше (лучше), в кластере ШПТ - равное (стабильное) распределение ОО по ИСБШ. Показатели межквартильного размаха больше в НОШ и СОШ, а разность в уровнях социального благополучия между самыми неблагополучными и самыми благополучными школами в каждом кластере составляет от 6 до 10.

Статистические характеристики индекса социального благополучия школ для разных кластеров школ представлены на диаграмме 7.

Диаграмма 7



Прослеживается разница положения кластеров школ по индексу ИСБШ: выше других – «коробочка» ШПТ, даже выбросы («усы») расположились недалеко от границ нижнего и верхнего квартилей, что указывает на схожие социальные условия школ всего кластера. Данная позиция вполне объяснима тем, что, как правило, школы повышенного типа открываются в тех населенных пунктах, где количество населения большое и образовательные ресурсы выше, что позволяет открывать несколько школ разной направленности. Большинство таких школ расположено в областной столице – г. Южно-Сахалинске и несколько школ – в муниципальных центрах. Понятно, что в таких населенных пунктах социальные условия превышают условия в отдаленных селах.

На диаграмме 7 заслуживает особого внимания точка под «коробочкой» СОШ - это «выброс», самый низкий показатель ИСБШ одной школы в данном

кластере. Длинные «усы» вниз и вверх у «коробочки» СОШ (показатели размаха) демонстрируют разнообразие (разность) в уровнях социального благополучия между позициями самых неблагополучных и самых благополучных школ в данном кластере.

При управлении качеством образования на всех уровнях важно учитывать факторы, представляющие собой риски и барьеры для обеспечения школой доступного качественного образования. Доля таких ОО в Сахалинской области (результаты по группе показателей «2. Условия» анкеты идентификации), представлена в таблице 3.

Таблица 3

Результаты по группе показателей «2. Условия»

№	Показатель	Количество ОО выборки	Из них количество и % ОО	
			ШБСУ	ШНСУ
2.1	Доля обучающихся из благополучных семей (родители имеют среднее профессиональное и/или высшее образование и постоянную работу, занимаются воспитанием детей)	20% и менее по показателю: 3 ОО (2%)	1 (0,7%)	2 (1,3%)
2.2	Доля обучающихся, состоящих на различного вида учетах (обучающиеся «группы риска»)	100% по показателю: 1 ОО (0,7%)	0	1 (0,7%)
2.3	Доля обучающихся, для которых русский язык не является родным	50% и более по показателю: 1 ОО (0,7%)	1 (0,7%)	0
2.4	Доля обучающихся с ОВЗ	50% и более по показателю: 4 ОО (2,7%)	1 (0,7%)	3 (2%)
2.5	Доля обучающихся, которых подвозят в школу из других населенных пунктов	50% и более по показателю: 7 ОО (4,7%)	3 (2%)	4 (2,7%)
2.6	Доля обеспеченности школы педагогическими кадрами согласно штатному расписанию из расчета 1 ставка (18 ч.) на 1 педагога (в том числе логопедом, психологом, социальным педагогом)	20% и менее по показателю: 9 ОО (6%)	3 (2%)	6 (4%)
2.7	Доля педагогов и руководителей, прошедших за предыдущий год повышение квалификации, направленное на ликвидацию профессиональных дефицитов педагогических и руководящих работников; а также по программам, направленным на учет современных тенденций в области оценки качества образования	20% и менее по показателю: 30 ОО (20%)	18 (12%)	12 (8%)
2.8	Доля учителей, испытывающих сложности при работе с обучающимися с ОВЗ при осуществлении инклюзивного образования (по результатам ВПК или по результатам школьного анкетирования)	20% и более по показателю: 5 ОО (3%)	0	5 (3%)

2.9	Доля педагогических работников, имеющих высшую и первую квалификационную категории	20% и менее по показателю: 17 ОО (11%)	12 (8%)	5 (3%)
2.10	Доля компьютеров (используемых обучающимися), имеющих устойчивый выход в интернет	20% и менее по показателю: 34 ОО (23%)	19 (13%)	15 (10%)
2.11	Территориальная доступность (удаленность от регионального центра концентрации объектов культуры и позитивного опыта)	61 ОО (40%)	38 (25%)	23 (15%)

По результатам исследования 2021 года, среди факторов, представляющих собой **риски и барьеры для обеспечения школой доступного качественного образования**, доминируют следующие (как среди школ ШБСУ, так и среди школ ШНСУ):

- доля педагогов и руководителей, прошедших за предыдущий год повышение квалификации, направленное на ликвидацию профессиональных дефицитов педагогических и руководящих работников; а также по программам, направленным на учет современных тенденций в области оценки качества образования (п.2.7 анкеты идентификации: 20% ОО выборки указали в анкетах долю педагогов менее 20%);

- доля педагогических работников, имеющих высшую и первую квалификационную категории (п.2.9 анкеты идентификации: 11% ОО выборки указали в анкетах долю педагогических работников менее 20%);

- доля компьютеров (используемых обучающимися), имеющих устойчивый выход в интернет (п.2.10 анкеты идентификации: 23% ОО выборки указали в анкетах долю компьютеров менее 20%);

- территориальная доступность (удаленность от регионального центра концентрации объектов культуры и позитивного опыта) (п.2.11 анкеты идентификации: 40% ОО выборки указали в анкетах отсутствие возможности обучающимися и учителями школы посетить областной центр (г. Южно-Сахалинск) и вернуться в этот же день обратно).

Анализ результатов по группе показателей «2. Условия» анкеты идентификации показал, что по показателям 2.1 – 2.11, факторы, представляющие собой риски и барьеры для обеспечения школой доступного качественного образования, присутствуют (хотя бы по одному) в следующих кластерах (таблица 4):

- в кластерах по реализации программ (диаграммы 8 и 9):

- НОШ: 9 ОО (75% школ кластера) по показателям 2.1, 2.7, 2.9, 2.10, 2.11;
- ООШ: 4 ОО (57% школ кластера) по показателям 2.5, 2.7, 2.9, 2.10, 2.11;
- СОШ: 90 ОО (73% школ кластера) по всем показателям 2.1 - 2.11¹²;

¹² По 4-м показателям раздела «2. Условия» присутствуют факторы рисков в 3-х ОО из кластера СОШ:

- МБОУ СОШ с.Краснополье Углегорского ГО (п.2.4, 2.9, 2.10, 2.11 анкеты);
- МБОУ СОШ №1 г.Углегорска Углегорского ГО (п.2.6, 2.7, 2.9, 2.11 анкеты);
- МБОУ СОШ г.Курильска Курильского ГО (п. 2.7, 2.9, 2.10, 2.11 анкеты).

- ШПТ: 1 ОО (12,5% школ кластера) по показателям 2.7, 2.11;

Диаграмма 8

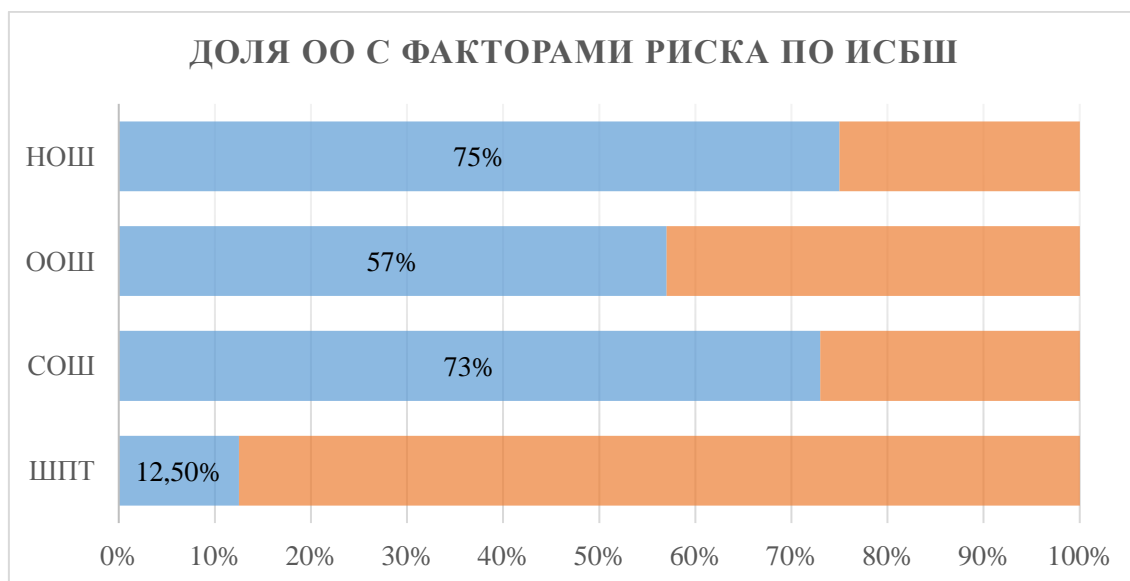
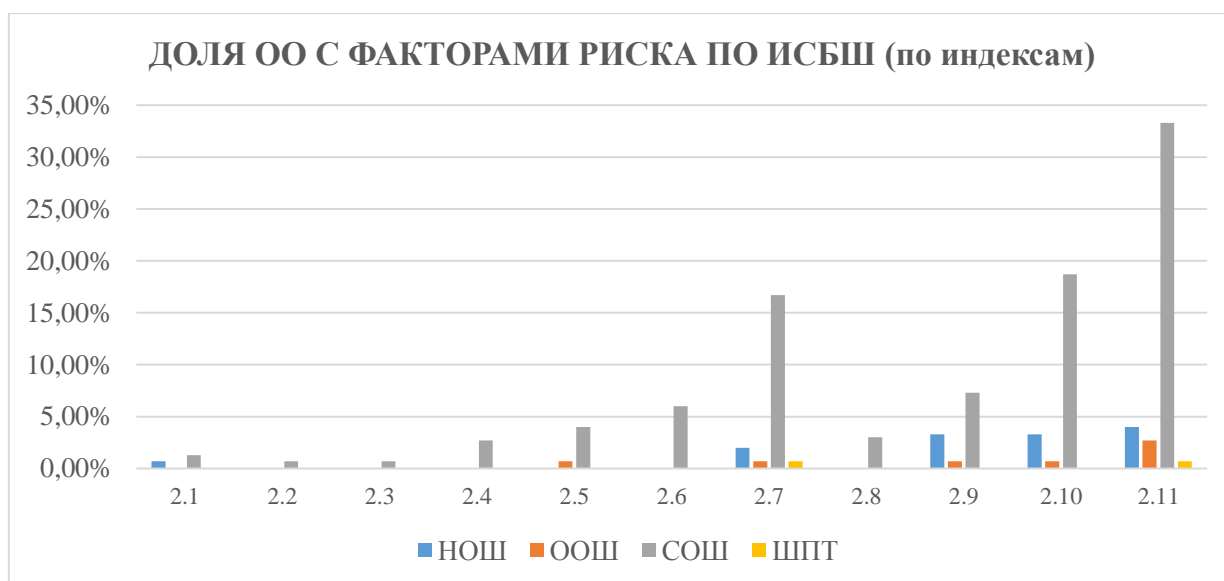


Диаграмма 9



- в кластерах по индексу образовательных результатов (ИОР) (диаграмма 10):

- ШНОР: 36 ОО (24% ОО выборки);
- ШСОР: 78 ОО (52% ОО выборки);
- ШВОР: 36 ОО (24% ОО выборки).

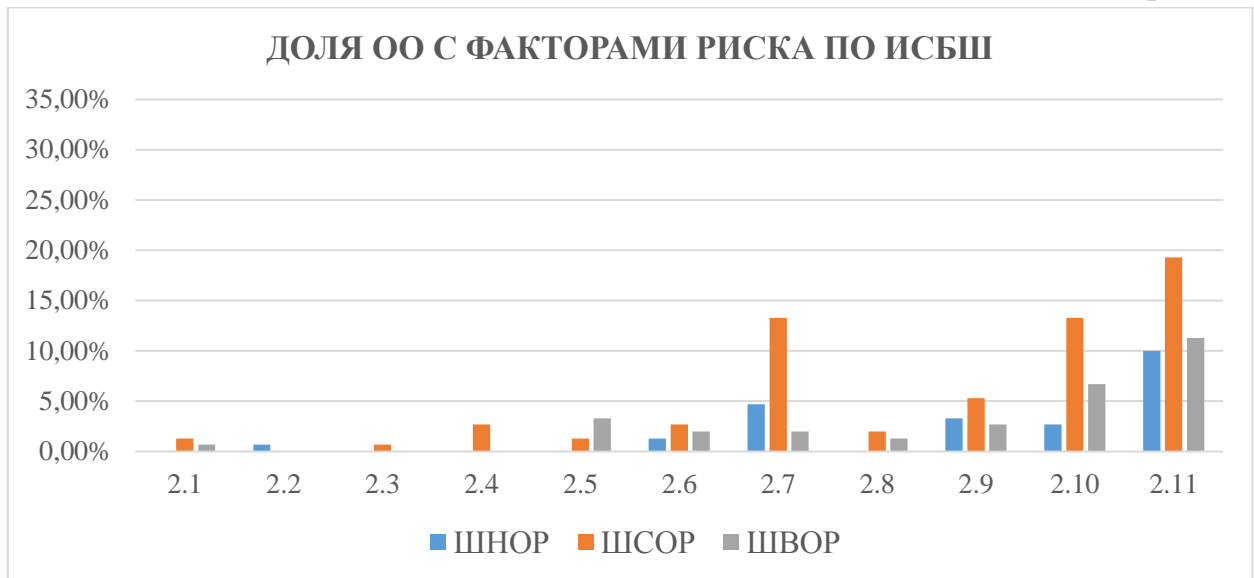


Таблица 4

Количество ОО в кластерах по группе показателей «2. Условия» анкеты идентификации

№	Показатель	Количество ОО выборки	Из них количество ОО						
			НОШ	ООШ	СОШ	ШПТ	ШНОР	ШСОР	ШВОР
2.1	Доля обучающихся из благополучных семей (родители имеют среднее профессиональное и/или высшее образование и постоянную работу, занимаются воспитанием детей)	20% и менее по показателю: 3 ОО (2%)	1 (0,7%)	0	2 (1,3%)	0	0	2 (1,3%)	1 (0,7%)
2.2	Доля обучающихся, состоящих на различного вида учетах (обучающиеся «группы риска»)	100% по показателю: 1 ОО (0,7%)	0	0	1 (0,7%)	0	1 (0,7%)	0	0
2.3	Доля обучающихся, для которых русский язык не является родным	50% и более по показателю: 1 ОО (0,7%)	0	0	1 (0,7%)	0	0	1 (0,7%)	0
2.4	Доля обучающихся с ОВЗ	50% и более по показателю: 4 ОО (2,7%)	0	0	4 (2,7%)	0	0	4 (2,7%)	0
2.5	Доля обучающихся, которых подвозят в школу из других населенных пунктов	50% и более по показателю: 7 ОО (4,7%)	0	1 (0,7%)	6 (4%)	0	0	2 (1,3%)	5 (3,3%)
2.6	Доля обеспеченности школы педагогическими кадрами согласно штатному расписанию из расчета 1 ставка (18 ч.) на 1 педагога (в том числе логопедом, психологом, социальным педагогом)	20% и менее по показателю: 9 ОО (6%)	0	0	9 ОО (6%)	0	2 (1,3%)	4 (2,7%)	3 (2%)
2.7	Доля педагогов и руководителей, прошедших за предыдущий год повышение квалификации, направленное на ликвидацию профессиональных дефицитов педагогических и руководящих работников; а также по программам, направленным на учет современных тенденций в области оценки качества образования	20% и менее по показателю: 30 ОО (20%)	3 (2%)	1 (0,7%)	25 (16,7%)	1 (0,7%)	7 (4,7%)	20 (13,3%)	3 (2%)
2.8	Доля учителей, испытывающих сложности при работе с обучающимися с ОВЗ при осуществлении инклюзивного образования (по результатам ВПК или по результатам школьного анкетирования)	20% и более по показателю: 5 ОО (3%)	0	0	5 (3%)	0	0	3 (2%)	2 (1,3%)

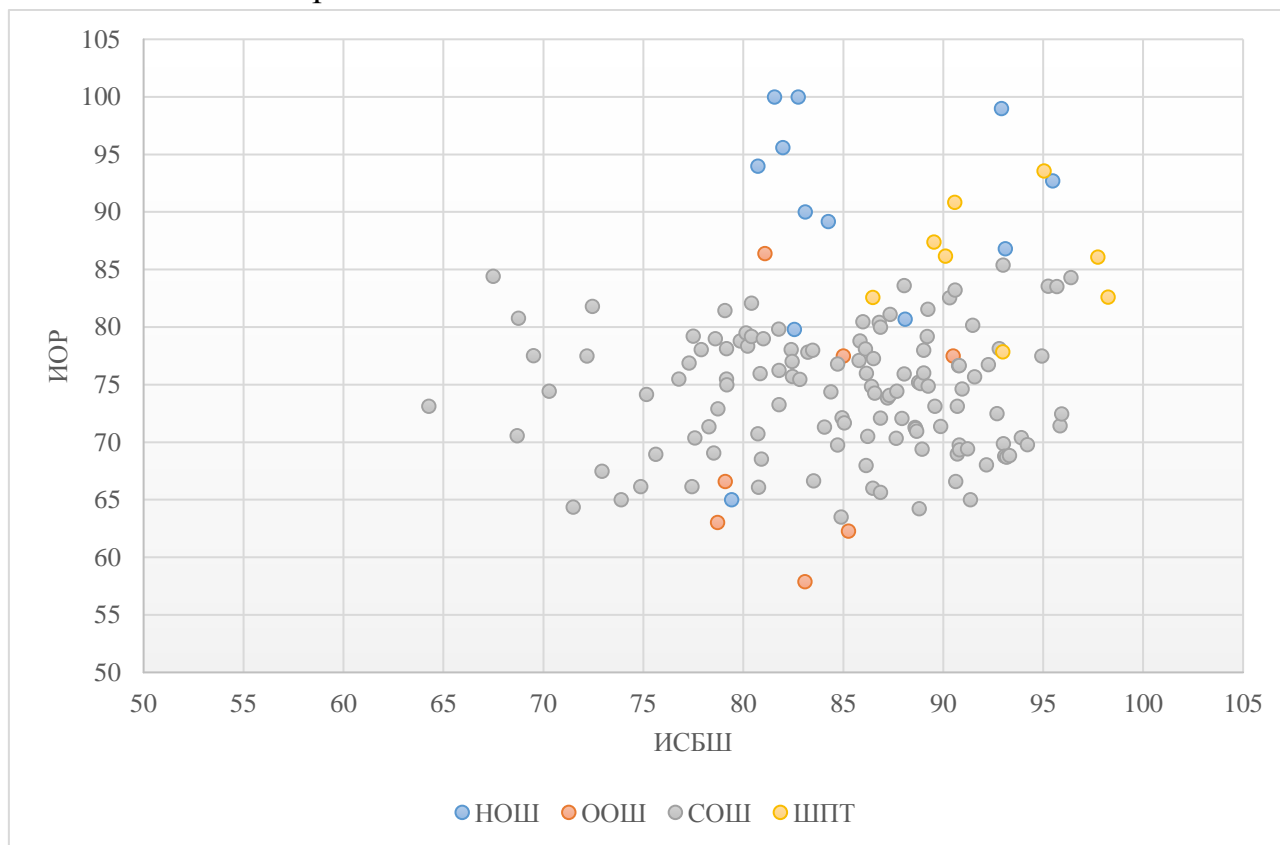
2.9	Доля педагогических работников, имеющих высшую и первую квалификационную категории	20% и менее по показателю: 17 ОО (11%)	5 (3,3%)	1 (0,7%)	11 (7,3%)	0	5 (3,3%)	8 (5,3%)	4 (2,7%)
2.10	Доля компьютеров (используемых обучающимися), имеющих устойчивый выход в интернет	20% и менее по показателю: 34 ОО (23%)	5 (3,3%)	1 (0,7%)	28 (18,7%)	0	4 (2,7%)	20 (13,3%)	10 (6,7%)
2.11	Территориальная доступность (удаленность от регионального центра концентрации объектов культуры и позитивного опыта)	61 ОО (40%)	6 (4%)	4 (2,7%)	50 (33,3%)	1 (0,7%)	15 (10%)	29 (19,3%)	17 (11,3%)

Из диаграмм 8, 9, 10 и таблицы 4 понятно, что факторы рисков по ИСБШ по показателям 2.7, 2.9, 2.10, 2.11 указали от 5% до 33% ОО из кластеров НОШ, СОШ и ШСОР.

Распределение школ выборки из разных кластеров по показателям ИОР и ИСБШ наглядно представлено на диаграмме 11.

Диаграмма 11

Распределение ОО по показателям ИОР и ИСБШ



У всех ОО генеральной совокупности результаты ИОР и ИСБШ превышают 50. На диаграмме виден большой разброс точек-школ по горизонтальной оси ИСБШ у школ из кластера СОШ, а по вертикальной оси ИОР – НОШ и ООШ, что характеризует неоднородность показателей школ внутри кластеров (отличия в социальных условиях и образовательных результатах).

4. Идентификация ОО посредством комплексного анализа данных (ИОР + ИСБШ)

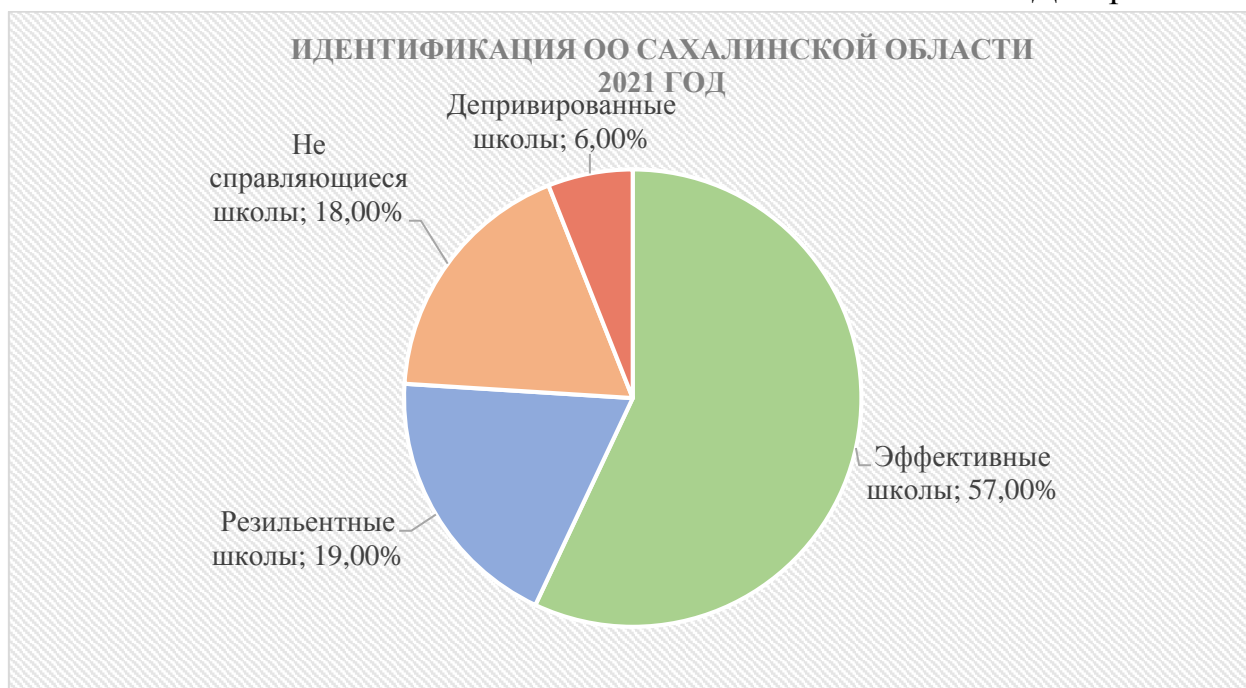
Результаты показателей ИОР школ – участниц исследования и определение их ИСБШ позволяют оценить эффективность деятельности школ, находящихся в различных социальных условиях.

Идентификация «эффективных», «резильентных», «не справляющихся» и «депривированных» школ осуществлялась для выделенных на втором этапе исследования школ с низкими образовательными результатами (ШНОР),

высокими образовательными результатами (ШВОР) посредством сопоставления результатов третьего этапа. В результате комплексного анализа результатов были сформированы списки школ Сахалинской области из общего количества участников исследования, отнесенных к одной из групп¹³ (диаграмма 12):

- «эффективные школы» - 86 ОО (57%), из них с высокими образовательными результатами - 23 ОО (15%), со средними образовательными результатами – 63 ОО (42%);
- «резильентные школы» - 28 ОО (19%), из них с высокими образовательными результатами - 13 ОО (9%), со средними образовательными результатами – 15 ОО (10%);
- «не справляющиеся школы» - 27 ОО (18%);
- «депривированные школы» - 9 ОО (6%).

Диаграмма 12



Результаты идентификации – определение «эффективных», «резильентных», «не справляющихся» и «депривированных» школ Сахалинской области в 2021 году приведены в приложении 4.

Характеристика выделенных групп по ИОР и ИСБШ.

1. Депривированные школы. Группа школ с низкими показателями ИОР и ИСБШ – школы с низкими результатами обучения, функционирующие в сложных социальных условиях.

¹³ Распределение образовательных организаций региона по группам приведено в Приложении 3.

Это школы, которые находятся на депрессивных территориях с низким экономическим потенциалом, бедной инфраструктурой, ограниченными культурными и образовательными ресурсами. Школы обучают сложный контингент, в котором велика доля детей из неполных, малообеспеченных семей с невысоким уровнем образования, детей с проблемами поведения и здоровья. Многие школы находятся в состоянии так называемого «информационного голода» (плохие интернет-коммуникации). Кадровый состав таких школ характеризуется низкой долей учителей с высшей категорией, часть учителей не имеет высшего педагогического образования. Школа может быть социально депривирована (скудные ресурсы для формирования и удовлетворения образовательных потребностей у обучающихся).

2. «Не справляющиеся» школы. Группа школ со средним показателем ИСБШ и низким по индексу ИОР.

При относительно высоком уровне социального благополучия, эти школы дают более низкие результаты по сравнению с теми, что предписываются им установленными параметрами модели. Внешняя образовательная и культурная среда школы более скудная, чем в целом в населенном пункте. Ситуации в школах отличаются большим разнообразием. Для таких школ характерно то, что родители предпочитают отдавать детей в школу рядом с домом, во внеурочное время дети преимущественно предоставлены самим себе. У школ недостаточно ресурсов для полноценной внеурочной деятельности учащихся.

3. Резильентные школы. Группа школ с низким показателем ИСБШ и высоким или средним индексом ИОР.

Эти школы относятся к так называемым резильентным («живучим») школам, т.е. способным преодолевать заданные ограничения и демонстрировать более высокие результаты, чем те, которые предписываются им установленными параметрами модели. К ним относятся преимущественно школы в сельских поселениях, расположенные недалеко от районных центров. Для этих школ характерна невысокая доля учащихся, родители которых имеют высшее образование, сравнительно невысокая доля детей из неполных семей и низкая доля детей с девиантным поведением. То есть низкий уровень социального неблагополучия связан, преимущественно, с низким образовательным статусом родителей, которые в основном полагаются на учителя, на школу, сами родители мало способны оказывать детям помощь в обучении. Более высокие по сравнению с ожидаемыми результаты эти школы достигают за счет использования ресурсов самой школы. В них обычно

работают опытные педагоги, царит атмосфера сотрудничества, школы имеют достаточно развитую инфраструктуру.

4. Эффективные

4.1. Условно эффективные. Подгруппа школ со средними показателями ИСБШ и ИОР.

Эти школы можно отнести к «условно благополучным» – обучающиеся в большинстве своем демонстрируют средний уровень подготовки (удовлетворительный). Уровень социального благополучия может быть разным. Можно сказать, что подавляющее большинство выпускников справляются с базовой частью школьной программы на удовлетворительном уровне.

4.2. Эффективные. Группа школ с высокими показателями ИОР и средними или высокими показателями ИСБШ.

К этой группе преимущественно относятся школы, находящиеся на территории крупных населенных пунктов. Отличаются тем, что доля детей, чьи родители имеют высшее образование, высока – 80-100%, уровень девиантности поведения самый низкий (таких детей в таких школах практически нет). При относительно высоких ресурсах самой школы (кадровый состав отличается высокой долей учителей с высшей категорией, хорошо развита школьная инфраструктура, богатая образовательная сеть населенного пункта) очень мощный ресурс – родители.

Выводы и рекомендации

В результате Идентификации общеобразовательных школ Сахалинской области

- проведена дифференциация школ по индексу образовательных результатов и уровню социального благополучия школы;
- в регионе выявлено преобладание ОО, реализующих программы среднего общего образования; количество сельских ОО (в том числе ШНСУ) незначительно превышает количество городских ОО;
- показатели образовательных результатов в разных кластерах школ (НОШ, ООШ, СОШ, ШПТ) различны; разность в уровнях подготовки между «слабыми» и «сильными» школами по ИОР выше в кластерах НОШ и ООШ;
- минимальный показатель ИСБШ выявлен в кластере СОШ (64), максимальный – в кластере ШПТ (98);
- выделены доминирующие факторы, представляющие собой риски и барьеры для обеспечения школой доступного качественного образования (как среди ШБСУ, так и ШНСУ);

- выявлены «эффективные», «резильентные», «не справляющиеся» и «депривированные» школы; дана краткая характеристика каждой выделенной группе школ.

Результаты идентификации должны быть учтены в процессе управления качеством образовательной деятельности и образовательных результатов как на муниципальном, так и на региональном уровнях.

С целью преодоления разрыва в образовательных возможностях и достижениях обучающихся, обусловленных социально-экономическими характеристиками их семей, территориальной отдаленностью и сложностью контингента, за счёт повышения педагогического и ресурсного потенциала школ, рекомендуется:

- *муниципальным органам управления образованием:*
 - скорректировать, модернизировать муниципальные программы поддержки школ с низкими результатами обучения и школ, работающих в неблагоприятных социальных условиях, с учетом:
 - опоры на достоверные, объективные данные при принятии решений и оценке результатов, сочетания количественных и качественных методов исследований;
 - активного использования кадровых, административных, нормативных, материальных ресурсов эффективных и резильентных школ для поддержки «не справляющихся» и «депривированных» ОО;
 - формирования на муниципальном уровне среды, создающей возможности учета индивидуальных особенностей каждой ОО;
 - создания условий для профессионального развития учителей по индивидуальным образовательным маршрутам, в соответствии с профессиональными «дефицитами» каждого педагога;
 - вовлечения всех участников образовательного процесса в государственно-общественное управление качеством образования;
 - использования возможностей межмуниципального, «сетевое» взаимодействия, изучения и применения опыта резильентных и эффективных школ Сахалинской области и Российской Федерации.
- *руководителям и администрации, «не справляющихся», «депривированных» образовательных организаций:*
 - скорректировать, модернизировать программы перевода школы в эффективный режим, дорожные карты по реализации предусмотренных мер;

- активно изучать опыт и наладить взаимодействие с эффективными и резильентными школами с целью формирования внутришкольных механизмов преодоления факторов риска и проблемных зон;
 - использовать возможности «сетевого» взаимодействия, ресурсы эффективных школ при организации образовательного процесса;
 - способствовать формированию индивидуальных образовательных маршрутов повышения квалификации для педагогов школы в соответствии с индивидуальными психолого-педагогическими, предметными и методическими дефицитами каждого педагога.
- *ГБОУ ДПО «Институт развития образования Сахалинской области»:*
 - (по согласованию с Министерством образования Сахалинской области) модернизировать региональную «дорожную карту» по работе со школами, демонстрирующими низкие образовательные результаты и находящиеся в сложных социальных условиях с учетом данных Идентификации. Осуществить в отношении вновь выявленных депривированных и несправляющихся школ меры, аналогичные тем, что предусмотрены федеральным проектом «500+»;
 - осуществлять методическую поддержку депривированных и несправляющихся образовательных организаций на этапах разработки и реализации школьных программ перевода школы в эффективный режим;
 - осуществлять мониторинг и оценку качества и результативности принимаемых мер в рамках реализации дорожной карты.
 - *ГБУ «Региональный центр оценки качества образования Сахалинской области»:*
 - обеспечить доступность информации о результатах Идентификации для всех заинтересованных сторон;
 - осуществить следующие этапы мониторинга в соответствии с планом.

ПРИЛОЖЕНИЯ

Приложение 1¹⁴

Распределение образовательных организаций региона по кластерам и показателям ИОР

№ п/п	Муниципальное образование	Логин ОО	Краткое наименование ОО	Показатель ИОР	Группа по ИОР
НОШ					
1	Анивский	sch656012	МБОУ НОШ №6 с. Троицкое	95,6	ШСОП
2	Анивский	sch656006	МБОУ НОШ № 7 с. Успенское	90	ШСОП
3	г. Южно-Сахалинск	sch653013	МБОУ НОШ № 21 г. Южно-Сахалинска	86,81	ШСОП
4	г. Южно-Сахалинск	sch656020	МАОУ НОШ №7 города Южно-Сахалинска	92,7	ШСОП
5	Корсаковский	sch565008	МАОУ "НОШ № 5"	94	ШСОП
6	Макаровский	sch656023	МБОУ "НОШ с. Поречье" Сахалинской области	100	ШВОП
7	Макаровский	sch656021	МБОУ "НОШ г. Макарова"	89,18	ШСОП
8	Охинский	sch656566	МКОУ НОШ с. Москальво	100	ШВОП
9	Охинский	sch656009	МБОУ НОШ № 2 г. Охи им. Г. Г. Светецкого	80,7	ШНОП
10	Тымовский	sch656011	МБОУ "Начальная школа - детский сад с. Чир-Унвд"	65	ШНОП
11	Тымовский	sch656014	МБОУ "Начальная школа - детский сад с.Красная Тымь"	79,8	ШНОП
12	Углегорский	sch656017	МБОУ НОШЭР г. Углегорска	99	ШВОП
ООШ					
1	Александровск-Сахалинский	sch656019	МКОУ ООШ с.Виахту	66,6	ШНОП
2	г. Южно-Сахалинск	sch653011	МБОУ ООШ № 14 города Южно-Сахалинска	57,88	ШНОП
3	Макаровский	sch656022	МБОУ ОШ с. Восточное"	77,5	ШСОП
4	Углегорский	sch650142	МБОУ ООШ №1 пгт.Шахтерск	63,04	ШСОП
5	Углегорский	sch653086	МБОУ ООШ с. Никольское	86,4	ШВОП
6	Углегорский	sch653080	МБОУ ООШ №с 2 г. Углегорска	62,3	ШСОП
7	Холмский	sch656003	МБОУ ООШ с. Пионеры	77,5	ШСОП
СОШ					
1	Александровск-Сахалинский	sch653028	МБОУ СОШ №6	77,54	ШСОП
2	Александровск-Сахалинский	sch650041	МБОУ СОШ № 2 имени Героя Советского Союза Леонида Смирных	74,45	ШСОП
3	Александровск-Сахалинский	sch653029	МКОУ СОШ с.Хоэ	75	ШСОП
4	Александровск-Сахалинский	sch650043	МКОУ СОШ с. Мгачи	72,1	ШСОП

¹⁴ Имеются отличия от списка ШНОП по результатам региональной оценки по модели PISA-2020 ввиду различных подходов к идентификации. Данные отличия позволяют разносторонне осветить проблему низких образовательных результатов и осуществить более взвешенный подход для принятия управленческих решений в управлении качеством образования в Сахалинской области.

5	Александровск-Сахалинский	sch650040	МБОУ СОШ №1	68,98	ШНОР
6	Анивский	sch653026	МБОУ СОШ №4 с. Таранай	78,12	ШСОР
7	Анивский	sch650039	МАОУ СОШ № 5 с. Троицкое	66	ШНОР
8	Анивский	sch650036	МАОУ СОШ №2 г.Анива	77,29	ШСОР
9	Анивский	SCH653025	МБОУ СОШ № 3 с. Огоньки	75,12	ШСОР
10	Анивский	sch650035	МАОУ СОШ №1 г. Анива	78	ШСОР
11	г. Южно-Сахалинск	sch650022	МБОУ СОШ №22 города Южно-Сахалинска	70,59	ШСОР
12	г. Южно-Сахалинск	sch653005	МАОУ СОШ 6	80,77	ШВОР
13	г. Южно-Сахалинск	sch653003	МБОУ СОШ № 4 г. Южно-Сахалинска	64,37	ШНОР
14	г. Южно-Сахалинск	-----	МКОУ ВСОШ №2	65	ШНОР
15	г. Южно-Сахалинск	sch656570	МАОУ СОШ № 20 г.Южно-Сахалинска	69,07	ШНОР
16	г. Южно-Сахалинск	sch653001	МБОУ СОШ № 1	76,24	ШСОР
17	г. Южно-Сахалинск	sch653006	МАОУ СОШ №8 имени генерал-лейтенанта В.Г.Асапова города Южно-Сахалинска	75,46	ШСОР
18	г. Южно-Сахалинск	sch653014	МБОУ СОШ № 23	77,99	ШСОР
19	г. Южно-Сахалинск	sch650019	МАОУ СОШ № 19 с.Дальнее	70,53	ШСОР
20	г. Южно-Сахалинск	sch650010	МКОУ ВСОШ № 1	65,65	ШНОР
21	г. Южно-Сахалинск	sch653020	МАОУ СОШ № 31 города Южно-Сахалинска	71,19	ШСОР
22	г. Южно-Сахалинск	sch650005	МБОУ СОШ № 5	75,21	ШСОР
23	г. Южно-Сахалинск	sch650034	МБОУ СОШ № 34 с.Березняки	76,03	ШСОР
24	г. Южно-Сахалинск	sch653012	МБОУ СОШ № 16	66,6	ШСОР
25	г. Южно-Сахалинск	sch650032	МАОУ СОШ №32	76,66	ШСОР
26	г. Южно-Сахалинск	sch653009	МБОУ Кадетская школа	69,34	ШНОР
27	г. Южно-Сахалинск	sch650030	МБОУ СОШ № 30 г.Южно-Сахалинска	80,16	ШВОР
28	г. Южно-Сахалинск	sch653002	МАОУ СОШ № 3 имени Героя России Сергея Ромашина г. Южно-Сахалинск	78,14	ШВОР
29	г. Южно-Сахалинск	sch650018	МБОУ СОШ № 18 села Синегорск	69,8	ШНОР
30	г. Южно-Сахалинск	sch653017	МАОУ СОШ № 26	83,53	ШВОР
31	г. Южно-Сахалинск	sch653008	МАОУ СОШ №11	72,46	ШСОР
32	г.Южно-Сахалинск	sch653010	МАОУ СОШ №13 им.П.А.Леонова	74,44	ШСОР
33	Долинский	sch650046	МБОУ СОШ № 2 г.Долинск	78,06	ШСОР
34	Долинский	sch650049	МБОУ СОШ с. Стародубское	74,38	ШСОР
35	Долинский	sch650047	МБОУ СОШ с. Покровка	69,78	ШНОР
36	Долинский	sch650053	МБОУ СОШ с. Сокол	70,36	ШНОР
37	Долинский	sch650048	МБОУ СОШ с. Советское	69,4	ШНОР
38	Долинский	sch650050	МБОУ "СОШ" с. Быков	71,37	ШСОР
39	Долинский	sch650045	МБОУ СОШ № 1	76,76	ШСОР
40	Долинский	sch653030	МБОУ СОШ с. Взморье	68,7	ШНОР
41	Долинский	sch650052	МБОУ СОШ с. Углезаводск	83,55	ШВОР
42	Корсаковский	sch650063	МАОУ "СОШ с.Чапаево"	84,42	ШВОР
43	Корсаковский	sch650061	МАОУ "СОШ с.Соловьевка"	78,8	ШВОР
44	Корсаковский	sch653033	МАОУ "СОШ с. Дачное"	75,98	ШСОР

45	Корсаковский	sch650055	МАОУ СОШ школа № 1	77,11	ШСОП
46	Корсаковский	sch653032	МАОУ СОШ №3 имени Героя Советского Союза А.А. Булгакова"	74,28	ШСОП
47	Корсаковский	sch653035	МАОУ "СОШ с.Озерское	81,12	ШВОП
48	Корсаковский	sch653034	МАОУ "СОШ с.Новиково"	75,94	ШСОП
49	Корсаковский	sch650064	МАОУ СОШ с.Раздольное	82,55	ШВОП
50	Корсаковский	sch650056	МАОУ "СОШ № 2"	69,76	ШНОП
51	Корсаковский	sch650058	МАОУ "СОШ № 4"	85,4	ШВОП
52	Корсаковский	sch650059	МАОУ СОШ № 6	71,44	ШСОП
53	Курильский	sch653038	МБОУ СОШ с. Горячие Ключи	79,2	ШВОП
54	Курильский	sch653039	МБОУ СОШ г. Курильска	77,83	ШСОП
55	Курильский	sch653037	МБОУ СОШ с.Рейдово	81,55	ШВОП
56	Курильский	Sch653036	МБОУ СШ села Буревестник	83,22	ШВОП
57	Макаровский	sch653040	МБОУ "СОШ №2 г. Макарова"	71,7	ШСОП
58	Макаровский	sch653042	МБОУ "СОШ с. Новое"	76	ШСОП
59	Невельский	sch650083	МБОУ "СОШ №2" г.Невельска	79,23	ШВОП
60	Невельский	Sch653049	МБОУ "СОШ с.Горнозаводска"	75,71	ШСОП
61	Невельский	SCH650084	МБОУ "СОШ№3" г.Невельска	73,14	ШСОП
62	Невельский	sch650086	МБОУ "СОШ с. Шебунино"	77,5	ШСОП
63	Ногликский	sch653045	МБОУ СОШ с. Ныш	78,35	ШВОП
64	Ногликский	sch650080	МБОУ СОШ с.Вал	79	ШВОП
65	Ногликский	sch650076	МБОУ СОШ № 1 пгт. Ноглики имени Героя Советского Союза Григория Петровича Петрова	72,13	ШСОП
66	Ногликский	sch650077	МБОУ СОШ №2 пгт.Ноглики	69,44	ШНОП
67	Охинский	sch650089	МБОУ СОШ №5 г.Охи им.А.В.Беляева	78,14	ШВОП
68	Охинский	sch650093	МБОУ школа-детский сад с.Тунгор	66,09	ШНОП
69	Охинский	SCH650092	МБОУ ШИ с. Некрасовка	76,79	ШСОП
70	Охинский	sch650091	МБОУ СОШ № 7 г. Охи имени Героя Советского Союза Д. М. Карбышева	71,29	ШСОП
71	Охинский	sch653050	МБОУ СОШ № 1 г. Охи им. А. Е. Буюклы	68,85	ШНОП
72	Поронайский	sch653053	МБОУ СОШ № 1 г. Поронайска	76,88	ШСОП
73	Поронайский	SCH653055	МБОУ ШИ №3 "Технологии традиционных промыслов народов Севера" г.Поронайска	72,9	ШСОП
74	Поронайский	sch650097	МБОУ В(с)ОШ г.Поронайска	66,65	ШНОП
75	Поронайский	sch650098	МБОУ СОШ № 7	78,8	ШВОП
76	Поронайский	sch650103	МБОУ СОШ с.Леонидово	67,99	ШНОП
77	Поронайский	sch650104	МКОУСОШ с.Тихменево	80	ШВОП
78	Поронайский	sch650099	МБОУ СОШ № 8 г.Поронайска	74,08	ШСОП
79	Поронайский	sch650029	МБОУ СОШ пгт Вахрушев	64,23	ШНОП
80	Поронайский	sch650095	МБОУ СОШ№2 г.Поронайска	74,89	ШСОП
81	Поронайский	sch650100	МКОУ СОШ с.Малиновка	65	ШНОП
82	Поронайский	sch650101	МБОУ СОШ с. Восток	68,03	ШНОП
83	Поронайский	sch650102	МКОУ СОШ с.Гастелло	69,89	ШНОП
84	Северо-Курильский	sch653060	МБОУ СОШ г. Северо - Курильска	73,13	ШСОП
85	Смирныховский	sch650106	МБОУ СОШ с. Оноп	81,8	ШВОП

86	Смирныховский	sch650109	МБОУ СОШ с. Буюклы	74,15	ШСОП
87	Смирныховский	sch653059	МБОУ СОШ пгт. Смирных	73,29	ШСОП
88	Смирныховский	sch653058	МБОУ СОШ с.Победино	71,32	ШСОП
89	Смирныховский	sch653056	МБОУ СОШ с.Первомайск	68,8	ШНОР
90	Томаринский	sch653071	МБОУ СОШ с.Красногорск	68,53	ШНОР
91	Томаринский	sch653070	МБОУ СОШ с. Пензенское	66,15	ШНОР
92	Томаринский	sch653069	МБОУ СОШ№2 г.Томари	70,39	ШСОП
93	Томаринский	sch653072	МБОУ СОШ с.Ильинское	79,5	ШВОР
94	Тымовский	sch650115	МБОУ СОШ с. Кировское	75,51	ШСОП
95	Тымовский	sch653063	МБОУ СОШ с. Молодежное	79	ШВОР
96	Тымовский	sch653061	МБОУ СОШ с.Адо-Тымово	75,5	ШСОП
97	Тымовский	sch650117	МБОУСОШ № 3 пгт. Тымовское	77,03	ШСОП
98	Тымовский	sch653062	МБОУ СОШ с. Арги-Паги	63,52	ШНОР
99	Тымовский	sch653066	МБОУ СОШ №1 пгт. Тымовское	70,97	ШСОП
100	Тымовский	sch653064	МБОУ СОШ с.Ясное	74,64	ШСОП
101	Тымовский	sch650112	МБОУ СОШ с. Воскресеновка	70,4	ШСОП
102	Углегорский	sch650139	МБОУ СОШ с.Краснополье	73,13	ШСОП
103	Углегорский	sch656013	МБОУ СОШ №1 г. Углегорска	67,5	ШНОР
104	Углегорский	sch653081	МБОУ СОШ № 5 г. Углегорска	68,96	ШНОР
105	Углегорский	sch653085	МБОУ СОШ №2 пгт. Шахтерск	80,48	ШВОР
106	Углегорский	sch653084	МБОУ СОШ с.Бошняково имени Дорошенкова П.И.	73,85	ШСОП
107	Углегорский	sch653082	МБОУ СОШ с. Поречье	79,2	ШВОР
108	Углегорский	sch653083	МБОУ СОШ с.Лесогорское	72,5	ШСОП
109	Холмский	sch650124	МКОУ О(С)ОШ г. Холмска	66,15	ШНОР
110	Холмский	Sch650134	МАОУ СОШ с.Яблочное	82,1	ШВОР
111	Холмский	sch650130	МАОУ СОШ с. Чапаново	79,82	ШВОР
112	Холмский	snh650133	МАОУ СОШ с. Чехова	78,06	ШСОП
113	Холмский	sch653074	МАОУ СОШ № 9 г. Холмска	74,86	ШСОП
114	Холмский	sch650126	МАОУ СОШ №8 г. Холмска	80,43	ШВОР
115	Холмский	sch650132	МАОУ СОШ с. Правда	72,07	ШСОП
116	Холмский	sch650131	МБОУ СОШ с.Костромское	83,61	ШВОР
117	Холмский	sch650123	МАОУ СОШ №1 г. Холмска	76,66	ШСОП
118	Холмский	sch650125	МАОУ СОШ № 6 г. Холмска	75,7	ШСОП
119	Южно-Курильский	sch653087	МБОУ "СОШ с.Дубовое"	77,5	ШСОП
120	Южно-Курильский	sch653091	МБОУ "СОШ с. Малокурильское"	71,35	ШСОП
121	Южно-Курильский	sch653089	МБОУ "СОШ п.г.т. Южно-Курильск"	81,43	ШВОР
122	Южно-Курильский	sch650147	МБОУ "Центр образования п.г.т. Южно-Курильск"	70,75	ШСОП
123	Южно-Курильский	sch653088	МБОУ "СОШ с. Крабовоздовское"	84,3	ШВОР
ШПТ					
1	г. Южно-Сахалинск	sch653018	МАОУ Лицей №1	82,6	ШСОП
2	г. Южно-Сахалинск	sch653016	МАОУ Гимназия №3 города Южно-Сахалинска	86,17	ШСОП
3	г. Южно-Сахалинск	sch650002	МАОУ Гимназия №2	90,85	ШСОП
4	г. Южно-Сахалинск	sch650024	МАОУ Гимназия № 1 им. А.С. Пушкина	93,57	ШВОР

5	г. Южно-Сахалинск	sch650009	МАОУ Восточная гимназия г. Южно-Сахалинска	86,1	ШНОР
6	г. Южно-Сахалинск	sch650028	МАОУ Лицей № 2 г. Южно-Сахалинска	82,60	ШВОР
7	Ногликский	sch650078	МБОУ Гимназия п. Ноглики	87,4	ШСОР
8	Холмский	sch653076	МАОУ лицей "Надежда"	77,85	ШНОР

Приложение 2

Рейтинг ОО региона по индексу ИСБШ и распределение в каждом кластере на городские и сельские

Кластер: НОШ-1, ООШ-2, СОШ-3, ШПТ-4	Муниципальное образование	Логин ОО	Краткое наименование ОО	Город – 1/ Село - 2	Показатель ИСБШ	Группа по ИСБШ
3	Углегорский	sch650139	МБОУ СОШ с.Краснополье	2	64,28	ШНСУ
3	Корсаковский	sch650063	МАОУ "СОШ с.Чапаево"	2	67,495	ШНСУ
3	г. Южно-Сахалинск	sch650022	МБОУ СОШ №22 города Южно-Сахалинска	1	68,69	ШНСУ
2	Холмский МО	-----	ОКУ города Холмска	1	70,2	ШНСУ
2	Охинский МО	-----	МБОУ ОШ № 4 г. Охи	1	70,6	ШНСУ
3	г. Южно-Сахалинск	sch653003	МБОУ СОШ № 4 г. Южно-Сахалинска	1	71,5	ШНСУ
3	Южно-Курильский	sch653087	МБОУ "СОШ с.Дубовое"	2	72,185	ШНСУ
3	Смирныховский	sch650106	МБОУ СОШ с. Оноп	2	72,45	ШНСУ
2	г. Южно-Сахалинск	-----	МБОУ "Коррекционная школа "Надежда" города Южно-Сахалинска	1	73,28	ШНСУ
3	г. Южно-Сахалинск	-----	МКОУ ВСОШ №2	1	73,9	ШНСУ
3	Холмский	sch650124	МКОУ О(С)ОШ г. Холмска	1	74,87	ШНСУ
3	Смирныховский	sch650109	МБОУ СОШ с. Буюклы	2	75,16	ШНСУ
3	г. Южно-Сахалинск	sch653005	МАОУ СОШ 6	1	76,56	ШНСУ
3	Тымовский	sch650115	МБОУ СОШ с. Кировское	2	76,77	ШНСУ
3	Поронайский	sch653053	МБОУ СОШ № 1 г. Поронайска	1	77,286	ШНСУ
3	Томаринский	sch653070	МБОУ СОШ с. Пензенское	2	77,44	ШНСУ
3	Невельский	sch650083	МБОУ "СОШ №2" г.Невельска	1	77,506	ШНСУ
3	Томаринский	sch653069	МБОУ СОШ №2 г.Томари	1	77,58	ШНСУ
3	Долинский	sch650046	МБОУ СОШ № 2 г.Долинск	1	77,9	ШНСУ
3	Южно-Курильский	sch653091	МБОУ "СОШ с. Малокурильское"	2	78,2895	ШНСУ
3	г. Южно-Сахалинск	sch656570	МАОУ СОШ № 20 г.Южно-Сахалинска	1	78,525	ШНСУ
3	Тымовский	sch653063	МБОУ СОШ с. Молодежное	2	78,61	ШНСУ
2	Углегорский	sch650142	МБОУ ООШ №1 пгт.Шахтерск	2	78,72	ШНСУ
3	Поронайский	sch653055	МБОУ ШИ №3 "Технологии традиционных промыслов народов Севера" г.Поронайска	1	78,73	ШНСУ
3	Александровск-Сахалинский	sch653028	МБОУ СОШ №6	1	78,85	ШНСУ
3	Южно-Курильский	sch653089	МБОУ "СОШ п.г.т. Южно-Курильск"	2	79,085	ШНСУ

3	Охинский	sch650089	МБОУ СОШ №5 г.Охи им.А.В.Беляева	1	79,16	ШНСУ
3	Тымовский	sch653061	МБОУ СОШ с.Адо-Тымово	2	79,16	ШНСУ
3	Александровск-Сахалинский	sch653029	МКОУ СОШ с.Хоэ	2	79,18	ШНСУ
1	Тымовский	sch656011	МБОУ "Начальная школа - детский сад с. Чир-Унвд"	2	79,42	ШНСУ
3	Александровск-Сахалинский	sch650041	МБОУ СОШ № 2 имени Героя Советского Союза Леонида Смирных	1	79,69	ШНСУ
3	Корсаковский	sch650061	МАОУ "СОШ с.Соловьевка"	2	79,85	ШНСУ
3	Углегорский	sch656013	МБОУ СОШ №1 г. Углегорска	1	79,93	ШНСУ
3	Томаринский	sch653072	МБОУ СОШ с.Ильинское	2	80,14	ШНСУ
3	Ногликский	sch653045	МБОУ СОШ с. Ныш	2	80,22	ШНСУ
3	Курильский	sch653038	МБОУ СОШ с. Горячие Ключи	2	80,41	ШНСУ
3	Холмский	Sch650134	МАОУ СОШ с.Яблочное	2	80,41	ШНСУ
3	Южно-Курильский	sch650147	МБОУ "Центр образования п.г.т. Южно-Курильск"	2	80,73	ШНСУ
1	Корсаковский	sch565008	МАОУ "НОШ № 5"	1	80,74	ШНСУ
3	Охинский	sch650093	МБОУ школа-детский сад с.Тунгор	2	80,77	ШНСУ
3	Корсаковский	sch653033	МАОУ "СОШ с. Дачное"	2	80,85	ШБСУ
3	Томаринский	sch653071	МБОУ СОШ с.Красногорск	2	80,91	ШБСУ
3	Ногликский	sch650080	МБОУ СОШ с.Вал	2	81	ШБСУ
2	Углегорский	sch653086	МБОУ ООШ с. Никольское	2	81,08	ШБСУ
1	Охинский	sch656566	МКОУ НОШ с. Москальво	2	81,56	ШБСУ
3	Холмский	sch650130	МАОУ СОШ с. Чапланово	2	81,776	ШБСУ
3	Смирныховский	sch653059	МБОУ СОШ пгт. Смирных	2	81,79	ШБСУ
3	г. Южно-Сахалинск	sch653001	МБОУ СОШ № 1	1	81,79	ШБСУ
1	Анивский	sch656012	МБОУ НОШ №6 с. Троицкое	2	81,975	ШБСУ
3	Холмский	snh650133	МАОУ СОШ с. Чехова	2	82,39	ШБСУ
3	Тымовский	sch650117	МБОУ СОШ № 3 пгт. Тымовское	2	82,44	ШБСУ
3	Невельский	Sch653049	МБОУ "СОШ с.Горнозаводска"	2	82,46	ШБСУ
1	Тымовский	sch656014	МБОУ "Начальная школа - детский сад с.Красная Тымь"	2	82,56	ШБСУ
1	Макаровский	sch656023	МБОУ "НОШ с. Поречье"	2	82,758	ШБСУ
3	г. Южно-Сахалинск	sch653006	МАОУ СОШ №8 имени генерал-лейтенанта В.Г.Асапова города Южно-Сахалинска	1	82,836	ШБСУ
2	г. Южно-Сахалинск	sch653011	МБОУ ООШ № 14 города Южно-Сахалинска	1	83,08	ШБСУ
1	Анивский	sch656006	МБОУ НОШ № 7 с. Успенское	2	83,1	ШБСУ
3	Курильский	sch653039	МБОУ СОШ г. Курильска	1	83,23	ШБСУ
3	г. Южно-Сахалинск	sch653014	МБОУ СОШ № 23	1	83,47	ШБСУ
3	Поронайский	sch650097	МБОУ В(с)ОШ г.Поронайска	1	83,52	ШБСУ
3	Смирныховский	sch653058	МБОУ СОШ с.Победино	2	84,06	ШБСУ
1	Макаровский	sch656021	МБОУ "НОШ г. Макарова"	1	84,25	ШБСУ
3	Долинский	sch650049	МБОУ СОШ с. Стародубское	2	84,38	ШБСУ
3	Долинский	sch650047	МБОУ СОШ с. Покровка	2	84,72	ШБСУ
3	Охинский	SCH650092	МБОУ ШИ с. Некрасовка	2	84,72	ШБСУ

3	Тымовский	sch653062	МБОУ СОШ с. Арги-Паги	2	84,9	ШБСУ
3	Ногликский	sch650076	МБОУ СОШ № 1 пгт. Ноглики имени Героя Советского Союза Григория Петровича Петрова	2	84,95	ШБСУ
2	Холмский МО	sch656003	МБОУ ООШ с. Пионеры	2	85	ШБСУ
3	Макаровский	sch653040	МБОУ "СОШ №2 г. Макарова"	1	85,06	ШБСУ
3	Углегорский	sch653081	МБОУ СОШ № 5 г. Углегорска	1	85,19	ШБСУ
2	Углегорский	sch653080	МБОУ ООШ №с 2 г. Углегорска	1	85,267	ШБСУ
3	Корсаковский	sch650055	МАОУ СОШ № 1	1	85,797	ШБСУ
3	Поронайский	sch650098	МБОУ СОШ № 7	1	85,84	ШБСУ
3	Углегорский	sch653085	МБОУ СОШ №2 пгт. Шахтерск	2	85,98	ШБСУ
3	Анивский	sch653026	МБОУ СОШ №4 с. Таранай	2	86,11	ШБСУ
3	Поронайский	sch650103	МБОУ СОШ с.Леонидово	2	86,15	ШБСУ
3	Макаровский	sch653042	МБОУ "СОШ с. Новое"	2	86,155	ШБСУ
3	г. Южно-Сахалинск	sch650019	МАОУ СОШ № 19 с.Дальнее	1	86,23	ШБСУ
3	Холмский	sch653074	МАОУ СОШ № 9 г. Холмска	1	86,42	ШБСУ
3	Анивский	sch650039	МАОУ СОШ № 5 с. Троицкое	2	86,475	ШБСУ
3	Анивский	sch650036	МАОУ СОШ №2 г.Анива	1	86,51	ШБСУ
3	Корсаковский	sch653032	МАОУ СОШ №3 имени Героя Советского Союза А.А. Булгакова	1	86,58	ШБСУ
3	Холмский	sch650126	МАОУ СОШ №8 г. Холмска	1	86,8	ШБСУ
3	Поронайский	sch650104	МКОУСОШ с.Тихменево	2	86,86	ШБСУ
3	Александровск-Сахалинский	sch650043	МКОУ СОШ с. Мгачи	2	86,86	ШБСУ
3	г. Южно-Сахалинск	sch650010	МКОУ ВСОШ № 1	1	86,87	ШБСУ
3	Углегорский	sch653084	МБОУ СОШ с.Бошняково имени Дорошенкова П.И.	2	87,21	ШБСУ
3	Поронайский	sch650099	МБОУ СОШ № 8 г.Поронайска	1	87,32	ШБСУ
3	Корсаковский	sch653035	МАОУ СОШ с.Озерское	2	87,345	ШБСУ
2	Александровск-Сахалинский	sch656019	МКОУ ООШИ с.Виахту	2	87,4	ШБСУ
3	Долинский	sch650053	МБОУ СОШ с. Сокол	2	87,65	ШБСУ
3	г.Южно-Сахалинск	sch653010	МАОУ СОШ №13 им.П.А.Леонова	1	87,675	ШБСУ
3	Холмский	sch650132	МАОУ СОШ с. Правда	2	87,94	ШБСУ
3	Холмский	sch650131	МБОУ СОШ с.Костромское	2	88,05	ШБСУ
3	Корсаковский	sch653034	МАОУ "СОШ с.Новиково"	2	88,05	ШБСУ
1	Охинский	sch656009	МБОУ НОШ № 2 г. Охи им. Г. Г. Светецкого	1	88,1	ШБСУ
3	Охинский	sch650091	МБОУ СОШ № 7 г. Охи имени Героя Советского Союза Д. М. Карбышева	1	88,59	ШБСУ
3	г. Южно-Сахалинск	sch653020	МАОУ СОШ № 31 города Южно-Сахалинска	1	88,62	ШБСУ
3	Тымовский	sch653066	МБОУ СОШ №1 пгт. Тымовское	2	88,68	ШБСУ
3	г. Южно-Сахалинск	sch650005	МБОУ СОШ № 5	1	88,77	ШБСУ
3	Поронайский	sch650029	МБОУ СОШ пгт Вахрушев	2	88,81	ШБСУ
3	Анивский	SCH653025	МБОУ СОШ № 3 с. Огоньки	2	88,865	ШБСУ
3	Долинский	sch650048	МБОУ СОШ с. Советское	2	88,95	ШБСУ

3	Анивский	sch650035	МАОУ СОШ №1 г. Анива	1	89,025	ШБСУ
3	г. Южно-Сахалинск	sch650034	МБОУ СОШ № 34 с.Березняки	2	89,03	ШБСУ
3	Углегорский	sch653082	МБОУ СОШ с. Поречье	2	89,2	ШБСУ
3	Курильский	sch653037	МБОУ СОШ с.Рейдово	2	89,24	ШБСУ
3	Поронайский	sch650095	МБОУ СОШ№2 г.Поронайска	1	89,25	ШБСУ
4	Ногликский	sch650078	МБОУ Гимназия п. Ноглики	2	89,545	ШБСУ
3	Невельский	SCH650084	МБОУ "СОШ №3" г.Невельска	1	89,58	ШБСУ
3	Долинский	sch650050	МБОУ "СОШ" с. Быков	2	89,88	ШБСУ
4	г. Южно-Сахалинск	sch653016	МАОУ Гимназия №3 города Южно-Сахалинска	1	90,1165	ШБСУ
3	Корсаковский	sch650064	МАОУ СОШ с.Раздольное	2	90,325	ШБСУ
2	Макаровский	sch656022	МБОУ"ООШ с. Восточное"	2	90,5	ШБСУ
4	г. Южно-Сахалинск	sch650002	МАОУ Гимназия №2	1	90,585	ШБСУ
3	Курильский	Sch653036	МБОУ СШ села Буревестник	2	90,59	ШБСУ
3	г. Южно-Сахалинск	sch653012	МБОУ СОШ № 16	1	90,63	ШБСУ
3	Северо-Курильский	sch653060	МБОУ СОШ г. Северо - Курильска	1	90,7	ШБСУ
3	Александровск-Сахалинский	sch650040	МБОУ СОШ №1	1	90,71	ШБСУ
3	г. Южно-Сахалинск	sch650032	МАОУ СОШ №32	1	90,78	ШБСУ
3	Корсаковский	sch650056	МАОУ "СОШ № 2"	1	90,8	ШБСУ
3	Холмский	sch650123	МАОУ СОШ №1 г. Холмска	1	90,81	ШБСУ
3	г. Южно-Сахалинск	sch653009	МБОУ Кадетская школа	1	90,82	ШБСУ
3	Тымовский	sch653064	МБОУ СОШ с.Ясное	2	90,948	ШБСУ
3	Ногликский	sch650077	МБОУ СОШ №2 пгт.Ноглики	2	91,22	ШБСУ
3	Поронайский	sch650100	МКОУ СОШ с.Малиновка	2	91,36	ШБСУ
3	г. Южно-Сахалинск	sch650030	МБОУ СОШ № 30 г.Южно-Сахалинска	1	91,47	ШБСУ
3	Холмский	sch650125	МАОУ СОШ № 6 г. Холмска	1	91,58	ШБСУ
3	Поронайский	sch650101	МБОУ СОШ с. Восток	2	92,17	ШБСУ
3	Долинский	sch650045	МБОУ СОШ № 1	1	92,265	ШБСУ
3	Углегорский	sch653083	МБОУ СОШ с.Лесогорское	2	92,7	ШБСУ
3	г. Южно-Сахалинск	sch653002	МАОУ СОШ № 3 имени Героя России Сергея Ромашина г. Южно-Сахалинска	1	92,81	ШБСУ
1	Углегорский	sch656017	МБОУ НОШЭР г. Углегорска	1	92,92	ШБСУ
4	Холмский	sch653076	МАОУ лицей "Надежда"	1	92,988	ШБСУ
3	Корсаковский	sch650058	МАОУ "СОШ № 4"	1	93,005	ШБСУ
3	Поронайский	sch650102	МКОУ СОШ с.Гастелло	2	93,01	ШБСУ
3	Смирныховский	sch653056	МБОУ СОШ с.Первомайск	2	93,08	ШБСУ
1	г. Южно-Сахалинск	sch653013	МБОУ НОШ № 21 г. Южно-Сахалинска	1	93,11	ШБСУ
3	Долинский	sch653030	МБОУ СОШ с. Взморье	2	93,17	ШБСУ
3	Охинский	sch653050	МБОУ СОШ № 1 г. Охи им. А. Е. Буюклы	1	93,31	ШБСУ
3	Тымовский	sch650112	МБОУ СОШ с. Воскресеновка	2	93,91	ШБСУ
3	г. Южно-Сахалинск	sch650018	МБОУ СОШ № 18 села Синегорск	1	94,22	ШБСУ

3	Невельский	sch650086	МБОУ "СОШ с. Шебунино"	2	94,93	ШБСУ
4	г. Южно-Сахалинск	sch650024	МАОУ Гимназия № 1 им. А.С. Пушкина	1	95,04	ШБСУ
3	Долинский	sch650052	МБОУ СОШ с. Углезаводск	2	95,25	ШБСУ
1	г. Южно-Сахалинск	sch656020	МАОУ НОШ №7 города Южно-Сахалинска	1	95,48	ШБСУ
3	г. Южно-Сахалинск	sch653017	МАОУ СОШ № 26	1	95,68	ШБСУ
3	Корсаковский	sch650059	МАОУ СОШ № 6	1	95,84	ШБСУ
3	г. Южно-Сахалинск	sch653008	МАОУ СОШ №11	1	95,93	ШБСУ
3	Южно-Курильский	sch653088	МБОУ "СОШ с. Крабозаводское"	2	96,4	ШБСУ
4	г. Южно-Сахалинск	sch653018	МАОУ Лицей №1	1	96,48	ШБСУ
4	г. Южно-Сахалинск	shc650009	МАОУ Восточная гимназия г. Южно-Сахалинска	1	97,735	ШБСУ
4	г. Южно-Сахалинск	sch650028	МАОУ Лицей № 2 г. Южно-Сахалинска	1	98,25	ШБСУ

Приложение 3¹⁵

Идентификация «эффективных», «резильентных», «не справляющихся» и «депривированных» школ Сахалинской области в 2021 году

Кластер: 1-НОШ, 2-ООШ, 3-СОШ, 4-ШПТ	Муниципальное образование	Логин ОО	Краткое наименование ОО	Идентификация
3	г. Южно-Сахалинск	sch650030	МБОУ СОШ № 30 г.Южно-Сахалинска	Эффективные с высокими результатами
3	г. Южно-Сахалинск	sch653017	МАОУ СОШ № 26	Эффективные с высокими результатами
4	г. Южно-Сахалинск	sch650002	МАОУ Гимназия №2	Эффективные с высокими результатами
4	г. Южно-Сахалинск	sch650024	МАОУ Гимназия № 1 им. А.С. Пушкина	Эффективные с высокими результатами
3	Долинский	sch650052	МБОУ СОШ с. Углезаводск	Эффективные с высокими результатами
3	Корсаковский	sch653035	МАОУ "СОШ с.Озерское	Эффективные с высокими результатами
3	Корсаковский	sch650064	МАОУ СОШ с.Раздольное"	Эффективные с высокими результатами
3	Корсаковский	sch650058	МАОУ "СОШ № 4"	Эффективные с высокими результатами

¹⁵ Имеются отличия от списка резильентных и нерезильентных школ по результатам региональной оценки по модели PISA-2020 ввиду различных подходов к идентификации. Данные отличия позволяют разносторонне осветить проблему резильентности и осуществить более взвешенный подход для принятия управленческих решений в управлении качеством образования в Сахалинской области. Тем не менее, 5 ОО из 6, входящие в список резильентных школ по результатам регионального исследования по модели PISA-2021 совпали со школами, входящими в список эффективных и резильентных по результатам идентификации в Сахалинской области.

3	Курильский	sch653037	МБОУ СОШ с.Рейдово	Эффективные с высокими результатами
3	Курильский	Sch653036	МБОУ СШ села Буревестник	Эффективные с высокими результатами
1	Макаровский	sch656023	МБОУ "НОШ с. Поречье"	Эффективные с высокими результатами
3	Ногликский	sch650080	МБОУ СОШ с.Вал	Эффективные с высокими результатами
1	Охинский	sch656566	МКОУ НОШ с. Москальво	Эффективные с высокими результатами
3	Поронайский	sch650098	МБОУ СОШ № 7	Эффективные с высокими результатами
3	Поронайский	sch650104	МКОУСОШ с.Тихменево	Эффективные с высокими результатами
1	Углегорский	sch656017	МБОУ НОШЭР г. Углегорска	Эффективные с высокими результатами
2	Углегорский	sch653086	МБОУ ООШ с. Никольское	Эффективные с высокими результатами
3	Углегорский	sch653085	МБОУ СОШ №2 пгт. Шахтерск	Эффективные с высокими результатами
3	Углегорский	sch653082	МБОУ СОШ с. Поречье	Эффективные с высокими результатами
3	Холмский	sch650130	МАОУ СОШ с. Чапланово	Эффективные с высокими результатами
3	Холмский	sch650126	МАОУ СОШ №8 г. Холмска	Эффективные с высокими результатами
3	Холмский	sch650131	МБОУ СОШ с.Костромское	Эффективные с высокими результатами
3	Южно-Курильский	sch653088	МБОУ "СОШ с. Крабозаводское"	Эффективные с высокими результатами
2	Александровск-Сахалинский	sch656019	МКОУ ООШИ с.Виахту	Эффективные со средними результатами
3	Александровск-Сахалинский	sch650043	МКОУ СОШ с. Мгачи	Эффективные со средними результатами
1	Анивский	sch656012	МБОУ НОШ №6 с. Троицкое	Эффективные со средними результатами
1	Анивский	sch656006	МБОУ НОШ № 7 с. Успенское	Эффективные со средними результатами
3	Анивский	sch653026	МБОУ СОШ №4 с. Таранай	Эффективные со средними результатами

3	Анивский	sch650036	МАОУ СОШ №2 г.Анива	Эффективные со средними результатами
3	Анивский	SCH653025	МБОУ СОШ № 3 с. Огоньки	Эффективные со средними результатами
3	Анивский	sch650035	МАОУ СОШ №1 г. Анива	Эффективные со средними результатами
1	г. Южно-Сахалинск	sch653013	МБОУ НОШ № 21 г. Южно-Сахалинска	Эффективные со средними результатами
1	г. Южно-Сахалинск	sch656020	МАОУ НОШ №7 города Южно-Сахалинска	Эффективные со средними результатами
3	г. Южно-Сахалинск	sch653001	МБОУ СОШ № 1	Эффективные со средними результатами
3	г. Южно-Сахалинск	sch653006	МАОУ СОШ №8 имени генерал-лейтенанта В.Г.Асапова города Южно-Сахалинска	Эффективные со средними результатами
3	г. Южно-Сахалинск	sch653014	МБОУ СОШ № 23	Эффективные со средними результатами
3	г. Южно-Сахалинск	sch650019	МАОУ СОШ № 19 с.Дальнее	Эффективные со средними результатами
3	г. Южно-Сахалинск	sch653020	МАОУ СОШ № 31 города Южно-Сахалинска	Эффективные со средними результатами
3	г. Южно-Сахалинск	sch650005	МБОУ СОШ № 5	Эффективные со средними результатами
3	г. Южно-Сахалинск	sch650034	МБОУ СОШ № 34 с.Березняки	Эффективные со средними результатами
3	г. Южно-Сахалинск	sch650032	МАОУ СОШ №32	Эффективные со средними результатами
3	г. Южно-Сахалинск	sch653002	МАОУ СОШ № 3 имени Героя России Сергея Ромашина г. Южно-Сахалинск	Эффективные со средними результатами
3	г. Южно-Сахалинск	sch653008	МАОУ СОШ №11	Эффективные со средними результатами
3	г. Южно-Сахалинск	sch653010	МАОУ СОШ №13 им.П.А.Леонова	Эффективные со средними результатами
4	г. Южно-Сахалинск	sch653016	МАОУ Гимназия №3 города Южно-Сахалинска	Эффективные со средними результатами
4	г. Южно-Сахалинск	shc650009	МАОУ Восточная гимназия г. Южно-Сахалинска	Эффективные со средними результатами
4	г. Южно-Сахалинск	sch650028	МАОУ Лицей№ 2 г. Южно-Сахалинска	Эффективные со средними результатами
3	Долинский	sch650049	МБОУ СОШ с. Стародубское	Эффективные со средними результатами

3	Долинский	sch650053	МБОУ СОШ с. Сокол	Эффективные со средними результатами
3	Долинский	sch650050	МБОУ "СОШ" с. Быков	Эффективные со средними результатами
3	Долинский	sch650045	МБОУ СОШ № 1	Эффективные со средними результатами
3	Корсаковский	sch653033	МАОУ "СОШ с. Дачное"	Эффективные со средними результатами
3	Корсаковский	sch650055	МАОУ СОШ № 1	Эффективные со средними результатами
3	Корсаковский	sch653032	МАОУ СОШ №3 имени Героя Советского Союза А.А. Булгакова	Эффективные со средними результатами
3	Корсаковский	sch653034	МАОУ "СОШ с.Новиково"	Эффективные со средними результатами
3	Корсаковский	sch650059	МАОУ СОШ № 6	Эффективные со средними результатами
3	Курильский	sch653039	МБОУ СОШ г. Курильска	Эффективные со средними результатами
1	Макаровский	sch656021	МБОУ "НОШ г. Макарова"	Эффективные со средними результатами
2	Макаровский	sch656022	МБОУ"ООШ с. Восточное"	Эффективные со средними результатами
3	Макаровский	sch653040	МБОУ "СОШ №2 г. Макарова"	Эффективные со средними результатами
3	Макаровский	sch653042	МБОУ "СОШ с. Новое"	Эффективные со средними результатами
3	Невельский	Sch653049	МБОУ "СОШ с.Горнозаводска"	Эффективные со средними результатами
3	Невельский	SCH650084	МБОУ "СОШ№3" г.Невельска	Эффективные со средними результатами
3	Невельский	sch650086	МБОУ "СОШ с. Шебунино"	Эффективные со средними результатами
3	Ногликский	sch650076	МБОУ СОШ № 1 пгт. Ноглики имени Героя Советского Союза Григория Петровича Петрова	Эффективные со средними результатами
4	Ногликский	sch650078	МБОУ Гимназия п. Ноглики	Эффективные со средними результатами
3	Охинский	SCH650092	МБОУ ШИ с. Некрасовка	Эффективные со средними результатами
3	Охинский	sch650091	МБОУ СОШ № 7 г. Охи имени Героя Советского Союза Д. М. Карбышева	Эффективные со средними результатами

3	Поронайский	sch650099	МБОУ СОШ № 8 г.Поронайска	Эффективные со средними результатами
3	Поронайский	sch650095	МБОУ СОШ №2 г.Поронайска	Эффективные со средними результатами
3	Северо-Курильский	sch653060	МБОУ г. Северо - Курильска	Эффективные со средними результатами
3	Смирныховский	sch653059	МБОУ СОШ пгт. Смирных	Эффективные со средними результатами
3	Смирныховский	sch653058	МБОУ СОШ с.Победино	Эффективные со средними результатами
3	Тымовский	sch650117	МБОУСОШ № 3 пгт. Тымовское	Эффективные со средними результатами
3	Тымовский	sch653066	МБОУ СОШ №1 пгт. Тымовское	Эффективные со средними результатами
3	Тымовский	sch653064	МБОУ СОШ с.Ясное	Эффективные со средними результатами
3	Тымовский	sch650112	МБОУ СОШ с. Воскресеновка"	Эффективные со средними результатами
2	Углегорский	sch653080	МБОУ ООШ №с 2 г. Углегорска	Эффективные со средними результатами
3	Углегорский	sch653084	МБОУ СОШ с.Бошняково имени Дорошенкова П.И.	Эффективные со средними результатами
3	Углегорский	sch653083	МБОУ СОШ с.Лесогорское	Эффективные со средними результатами
2	Холмский	sch656003	МБОУ ООШ с. Пионеры	Эффективные со средними результатами
3	Холмский	snh650133	МАОУ СОШ с. Чехова	Эффективные со средними результатами
3	Холмский	sch653074	МАОУ СОШ № 9 г. Холмска	Эффективные со средними результатами
3	Холмский	sch650132	МАОУ СОШ с. Правда	Эффективные со средними результатами
3	Холмский	sch650123	МАОУ СОШ №1 г. Холмска	Эффективные со средними результатами
3	Холмский	sch650125	МАОУ СОШ № 6 г. Холмска	Эффективные со средними результатами
3	Александровск-Сахалинский	sch653028	МБОУ СОШ №6	Резильентные с высокими результатами
3	г. Южно-Сахалинск	sch653005	МАОУ СОШ 6	Резильентные с высокими результатами

3	Корсаковский	sch650063	МАОУ "СОШ с. Чапаево"	Резильентные с высокими результатами
3	Корсаковский	sch650061	МАОУ "СОШ с. Соловьевка"	Резильентные с высокими результатами
3	Курильский	sch653038	МБОУ СОШ с. Горячие Ключи	Резильентные с высокими результатами
3	Невельский	sch650083	МБОУ "СОШ №2" г. Невельска	Резильентные с высокими результатами
3	Ногликский	sch653045	МБОУ СОШ с. Ныш	Резильентные с высокими результатами
3	Охинский	sch650089	МБОУ СОШ №5 г. Охи им. А.В. Беляева	Резильентные с высокими результатами
3	Смирныховский	sch650106	МБОУ СОШ с. Онор	Резильентные с высокими результатами
3	Томаринский	sch653072	МБОУ СОШ с. Ильинское	Резильентные с высокими результатами
3	Тымовский	sch653063	МБОУ СОШ с. Молодежное	Резильентные с высокими результатами
3	Холмский	Sch650134	МАОУ СОШ с. Яблочное	Резильентные с высокими результатами
3	Южно-Курильский	sch653089	МБОУ "СОШ п.г.т. Южно-Курильск"	Резильентные с высокими результатами
3	Александровск-Сахалинский	sch653029	МКОУ СОШ с. Хоэ	Резильентные со средними результатами
3	г. Южно-Сахалинск	sch650022	МБОУ СОШ №22 города Южно-Сахалинска	Резильентные со средними результатами
3	Долинский	sch650046	МБОУ СОШ № 2 г. Долинск	Резильентные со средними результатами
1	Корсаковский	sch565008	МАОУ "НОШ № 5"	Резильентные со средними результатами
3	Поронайский	sch653053	МБОУ СОШ № 1 г. Поронайска	Резильентные со средними результатами
3	Поронайский	SCH653055	МБОУ ШИ №3 "Технологии традиционных промыслов народов Севера" г. Поронайска	Резильентные со средними результатами
3	Смирныховский	sch650109	МБОУ СОШ с. Буюклы	Резильентные со средними результатами
3	Томаринский	sch653069	МБОУ СОШ №2 г. Томари	Резильентные со средними результатами
3	Тымовский	sch650115	МБОУ СОШ с. Кировское	Резильентные со средними результатами

3	Тымовский	sch653061	МБОУ СОШ с.Адо-Тымово	Резильентные со средними результатами
2	Углегорский	sch650142	МБОУ ООШ №1 пгт.Шахтерск	Резильентные со средними результатами
3	Углегорский	sch650139	МБОУ СОШ с.Краснополье	Резильентные со средними результатами
3	Южно-Курильский	sch653087	МБОУ "СОШ с.Дубовое"	Резильентные со средними результатами
3	Южно-Курильский	sch653091	МБОУ "СОШ с. Малокурильское"	Резильентные со средними результатами
3	Южно-Курильский	sch650147	МБОУ "Центр образования п.г.т. Южно-Курильск"	Резильентные со средними результатами
3	Александровск-Сахалинский	sch650040	МБОУ СОШ №1	Не справляющиеся
3	Анивский	sch650039	МАОУ СОШ № 5 с. Троицкое	Не справляющиеся
2	г. Южно-Сахалинск	sch653011	МБОУ ООШ № 14 города Южно-Сахалинска	Не справляющиеся
3	г. Южно-Сахалинск	sch650010	МКОУ ВСОШ № 1	Не справляющиеся
3	г. Южно-Сахалинск	sch653012	МБОУ СОШ № 16	Не справляющиеся
3	г. Южно-Сахалинск	sch653009	МБОУ Кадетская школа	Не справляющиеся
3	г. Южно-Сахалинск	sch650018	МБОУ СОШ № 18 села Синегорск	Не справляющиеся
4	г. Южно-Сахалинск	sch653018	МАОУ Лицей №1	Не справляющиеся
3	Долинский	sch650047	МБОУ СОШ с. Покровка	Не справляющиеся
3	Долинский	sch650048	МБОУ СОШ с. Советское	Не справляющиеся
3	Долинский	sch653030	МБОУ СОШ с. Взморье	Не справляющиеся
3	Корсаковский	sch650056	МАОУ "СОШ № 2"	Не справляющиеся
3	Ногликский	sch650077	МБОУ СОШ №2 пгт.Ноглики	Не справляющиеся
1	Охинский	sch656009	МБОУ НОШ № 2 г. Охи им. Г. Г. Светецкого	Не справляющиеся
3	Охинский	sch653050	МБОУ СОШ № 1 г. Охи им. А. Е. Буюклы	Не справляющиеся
3	Поронайский	sch650097	МБОУ В(с)ОШ г.Поронайска	Не справляющиеся
3	Поронайский	sch650103	МБОУ СОШ с.Леонидово	Не справляющиеся
3	Поронайский	sch650029	МБОУ СОШ пгт Вахрушев	Не справляющиеся
3	Поронайский	sch650100	МКОУ СОШ с.Малиновка	Не справляющиеся
3	Поронайский	sch650101	МБОУ СОШ с. Восток	Не справляющиеся
3	Поронайский	sch650102	МКОУ СОШ с.Гастелло	Не справляющиеся
3	Смирныховский	sch653056	МБОУ СОШ с.Первомайск	Не справляющиеся
3	Томаринский	sch653071	МБОУ СОШ с.Красногорск	Не справляющиеся
1	Тымовский	sch656014	МБОУ "Начальная школа - детский сад с.Красная Тымь"	Не справляющиеся
3	Тымовский	sch653062	МБОУ СОШ с. Арги-Паги	Не справляющиеся
3	Углегорский	sch653081	МБОУ СОШ № 5 г. Углегорска	Не справляющиеся
4	Холмский	sch653076	МАОУ лицей "Надежда"	Не справляющиеся

3	Александровск-Сахалинский	sch650041	МБОУ СОШ № 2 имени Героя Советского Союза Леонида Смирных	Депривированные
3	г. Южно-Сахалинск	sch653003	МБОУ СОШ № 4 г. Южно-Сахалинска	Депривированные
3	г. Южно-Сахалинск	-----	МКОУ ВСОШ №2	Депривированные
3	г. Южно-Сахалинск	sch656570	МАОУ СОШ № 20 г.Южно-Сахалинска	Депривированные
3	Охинский	sch650093	МБОУ школа-детский сад с.Тунгор	Депривированные
3	Томаринский	sch653070	МБОУ СОШ с. Пензенское	Депривированные
1	Тымовский	sch656011	МБОУ "Начальная школа - детский сад с. Чир-Унвд"	Депривированные
3	Углегорский	sch656013	МБОУ СОШ №1 г. Углегорска	Депривированные
3	Холмский	sch650124	МКОУ О(С)ОШ г. Холмска	Депривированные